

## OBČINA IDRIJA



### NAČRT ZAŠČITE IN REŠEVANJA OB POJAVU EPIDEMIJE OZIROMA PAN- DEMIJE BOLEZNI PRI LJUDJEH

Verzija 1.0

	ORGAN	DATUM	PODPIS ODGOVORNE OSEBE
<b>IZDELAL</b>	Referent ZiR Aleš Lapajne		
<b>ODOBRIL</b>	Poveljnik CZ Boštjan Brelih		
<b>SPREJEL</b>	Župan Tomaž Vencelj		
<b>SKRBNIK</b>	Referent ZiR Aleš Lapajne		

Številka: 842-1/2020-1

Datum: september 2020

## KAZALO

<b>1. POJAV NALEZLJIVIH BOLEZNI PRI LJUDEH .....</b>	<b>4</b>
1.1. UVOD .....	4
1.2. VRSTA, OBLIKA IN ZNAČILNOSTI NALEZLJIVIH BOLEZNI .....	4
1.3. VIRI IN POTI ŠIRJENJA NALEZLJIVIH BOLEZNI PRI LJUDEH.....	5
1.4. POGOSTOST POJAVLJANJA NALEZLJIVIH BOLEZNI NA OBMOČJU OBČINE IDRİJA .....	6
1.5. MOŽEN POTEK IN PRIČAKOVAN OBSEG POJAVLJANJA NALEZLJIVIH BOLEZNI PRI LJUDEH .....	6
1.6. VERJETNOST NASTANKA VERIŽNIH NESREČ.....	8
<b>2. OBSEG NAČRTOVANJA.....</b>	<b>10</b>
2.1. TEMELJNE RAVNI NAČRTOVANJA.....	10
<b>3. ZAMISEL IZVAJANJA ZAŠČITE, REŠEVANJA IN POMOČI .....</b>	<b>11</b>
3.1. TEMELJNE PODMENE NAČRTA .....	12
3.2. ZAMISEL IZVEDBE ZAŠČITE, REŠEVANJA IN POMOČI .....	12
3.2.1. <i>Koncept odziva ob pojavu epidemije oziroma pandemije nalezljive bolezni pri ljudeh..</i>	<i>12</i>
3.2.2. POJAV EPIDEMIJE OZIROMA PANDEMIJE NALEZLJIVE BOLEZNI PRI LJUDEH NA OBMOČJU OBČINE:.....	13
3.3. UPORABA NAČRTA .....	16
<b>4. SILE, SREDSTVA IN RAZPOLOŽLJIVI VIRI ZA IZVAJANJE NAČRTA.....</b>	<b>17</b>
4.1. PREGLED ORGANOV IN ORGANIZACIJ, KI SODELUJEJO PRI IZVAJANJU NALOG IZ OBČINSKE PRISTOJNOSTI.....	17
4.1.1. <i>Organi Občine Idrija:.....</i>	<i>17</i>
4.1.2. <i>Občinske sile za zaščito, reševanje in pomoč.....</i>	<i>17</i>
4.2. PREGLED MATERIALNO TEHNIČNIH SREDSTEV ZA IZVAJANJE NAČRTA.....	18
4.3. PREDVIDENA FINANČNA SREDSTVA ZA IZVAJANJE NAČRTA .....	19
<b>5. OPAZOVANJE, OBVEŠČANJE IN ALARMIRANJE .....</b>	<b>20</b>
5.1. OPAZOVANJE, ZBIRANJE, POSREDOVANJE PODATKOV IN SPREMLJANJE ŠIRJENJA NALEZLJIVIH BOLEZNI PRI LJUDEH .....	20
5.2. OBVEŠČANJE O POJAVU EPIDEMIJE .....	21
5.2.1. <i>Obveščanje pristojnih organov in služb.....</i>	<i>21</i>
5.2.2. <i>Obveščanje splošne javnosti.....</i>	<i>22</i>
<b>6. AKTIVIRANJE SIL IN SREDSTEV .....</b>	<b>23</b>
6.1. AKTIVIRANJE ORGANOV VODENJA IN STROKOVNIH SLUŽB .....	23
6.2. AKTIVIRANJE OBČINSKIH SIL ZA ZAŠČITO, REŠEVANJE IN POMOČ.....	25
6.3. ZAGOTAVLJANJE POMOČI SOSEDNIH OBČIN, REGIJE, DRŽAVE IN DRUGIH ORGANIZACIJ .....	28
6.3.1. <i>Aktiviranje drugih sil in sredstev za zaščito, reševanje in pomoč.....</i>	<i>28</i>
6.3.2. <i>Zagotavljanje materialne in finančne pomoči države.....</i>	<i>28</i>
<b>7. UPRAVLJANJE IN VODENJE.....</b>	<b>29</b>
7.1. PRISTOJNOSTI IN NALOGE ORGANOV.....	29
7.1.1. <i>Vloga občine v sistemu ZRP.....</i>	<i>29</i>
7.1.2. <i>Župan:.....</i>	<i>29</i>
7.1.3. <i>Občinska uprava ter zavodi in javna podjetja:.....</i>	<i>30</i>
7.2. PRISTOJNOSTI IN NALOGE ORGANOV VODENJA .....	30
7.2.1. <i>Poveljnik OŠCZ:.....</i>	<i>30</i>
7.2.2. <i>Poverjeniki za OŠCZ:.....</i>	<i>30</i>
7.2.3. <i>Občinski štab CZ:.....</i>	<i>31</i>
7.2.4. <i>Vodja intervencije:.....</i>	<i>31</i>
7.3. PRISTOJNOSTI IN NALOGE DRUGIH IZVAJALCEV ZRP .....	31
7.3.1. <i>Prostovoljna gasilska društva:.....</i>	<i>31</i>
7.3.2. <i>Taborniki:.....</i>	<i>31</i>
7.3.3. <i>Prostovoljci OŠCZ:.....</i>	<i>31</i>
7.3.4. <i>Javne službe za ZRP (Zdravstveni dom, Komunala, Elektro Primorska, Zavod za gozdove, Veterinarska ambulanta, Center za socialno delo, policija):.....</i>	<i>31</i>
7.3.5. <i>Gospodarske družbe, zavodi in druge organizacije:.....</i>	<i>31</i>
7.3.6. <i>Enote OŠCZ za prvo pomoč:.....</i>	<i>31</i>
7.3.7. <i>Enota za RKB zaščito:.....</i>	<i>31</i>

7.3.8.	Tehnično reševalne enote (naloge izvajajo ena ekipa za iskanje iz ruševin in tri ekipe za reševanje iz ruševin):.....	32
7.3.9.	Služba za podporo (pod vodstvom OŠCZ jo izvajajo občinske službe):.....	32
7.3.10.	Informacijski center (naloge se opravljajo v okviru OŠCZ):.....	32
7.4.	OPERATIVNO VODENJE.....	33
7.5.	ORGANIZACIJA ZVEZ.....	34
<b>8.</b>	<b>ZAŠČITNI UKREPI IN NALOGE ZAŠČITE, REŠEVANJA IN POMOČI .....</b>	<b>34</b>
8.1.	ZAŠČITNI UKREPI .....	35
8.2.	ZAŠČITNI UKREPI IN NALOGE ZAŠČITE, REŠEVANJA IN POMOČI.....	37
8.2.1.	Prostorski, urbanistični, gradbeni in drugi tehnični ukrepi .....	37
8.2.2.	Biološka zaščita.....	38
8.2.3.	Prva pomoč in nujna medicinska pomoč .....	39
8.2.4.	Pomoč ogroženim in prizadetim prebivalcem.....	40
8.2.5.	Zagotavljanje osnovnih pogojev za življenje .....	42
<b>9.</b>	<b>OSEBNA IN VZAJEMNA ZAŠČITA.....</b>	<b>43</b>
<b>10.</b>	<b>RAZLAGA POJMOV IN OKRAJŠAV .....</b>	<b>45</b>
10.1.	POMEN POJMOV.....	45
10.2.	RAZLAGA OKRAJŠAV .....	46
<b>12.</b>	<b>SEZNAM PRILOG IN DODATKOV.....</b>	<b>47</b>
12.1.	SKUPNE PRILOGE .....	47
12.2.	SKUPNI DODATKI .....	47

## 1. POJAV NALEZLJIVIH BOLEZNI PRI LJUDEH

### 1.1. Uvod

Občinski načrt je izdelan na podlagi Zakona o varstvu pred naravnimi in drugimi nesrečami (Uradni list RS, št. 51/06–UPB-1, 97/10 in 21/18–ZNOrg), Zakona o nalezljivih boleznih (Uradni list RS, št. 33/06–ZNB–UPB1 in 49/20), Uredbe o vsebini in izdelavi načrtov zaščite in reševanja (Uradni list RS, št. 24/12, 78/16 in 26/19), Uredbe o organiziranju, opremljanju in usposabljanju sil za zaščito, reševanje in pomoč (Uradni list RS, št. 92/07, 54/09 in 23/11 in 27/16), Pravilnika o prijavi nalezljivih boleznih in posebnih ukrepih za njihovo preprečevanje in obvladovanje (Uradni list RS, št. 16/99 in 58/17), Pravilnika o prevozu in pokopu posmrtnih ostankov (Uradni list RS, 70/97, 61/11, 53/17 in 56/17) in temelji na Občinski Oceni ogroženosti pred naravnimi in drugimi nesrečami (št. 842-1/2012-3 ažurirane dne 16.10.2020) in skladno s splošno zakonodajo.

Občinski načrt zaščite in reševanja ob pojavu nalezljivih boleznih pri ljudeh verzija 1.0 je izdelan v skladu z Regijskim načrtom zaščite in reševanja ob pojavu nalezljivih boleznih pri ljudeh verzija 02 št. 8421-22/2020-12 – DGZR z dne 11. 09. 2020 in Državnim načrtom ZRP ob pojavu nalezljivih boleznih pri ljudeh št. 84200-2/2020-3 z dne 23. 7. 2020. verzija 02 in na podlagi izkušenj v času epidemije COVID-19 (marec - oktober 2020).

Iz Občinske ocene ogroženosti pred naravnimi in drugimi nesrečami je razvidno, da tudi območju občine Idrija obstaja nevarnost za pojav epidemije oziroma pandemije posamezne nalezljive boleznih pri ljudeh. V regijski oceni ogroženosti ob pojavu nalezljivih boleznih pri ljudeh so zbrani podatki o splošnih značilnostih, vrstah, poteh prenosa nalezljivih boleznih, obsegu, načinih in verjetnosti pojavljanja ter sistemu spremljanja nalezljivih boleznih pri ljudeh.

Občinski načrt zaščite in reševanja ob pojavu nalezljivih boleznih pri ljudeh je izdelan za primer razglasitve epidemije ali pandemije posamezne nalezljive boleznih pri ljudeh, ko je treba poleg služb v zdravstveni dejavnosti in drugih služb uporabiti tudi sile in sredstva za ZRP.

Epidemijo nalezljive boleznih razglasi minister, pristojen za zdravje. Epidemijo gripe lahko v skladu z 12. členom Sklepa št. 1082/20137EU o resnih čezmejnih nevarnostih za zdravje razglasi tudi Evropska komisija. Pandemijo nalezljive boleznih razglasi Svetovna zdravstvena organizacija.

### 1.2. Vrsta, oblika in značilnosti nalezljivih boleznih

Nalezljive boleznih povzročajo patogeni organizmi, kot so bakterije, virusi, zajedavci, glive in plesni. Povzročajo nastanek in razvoj boleznih pri živalih in človeku. Nalezljive boleznih se prenašajo po zraku, s hrano in vodo ter z neposrednim stikom ali posredno, prek predmetov in površin. Prenasajo se s človeka na človeka ali z živali na človeka. Nalezljiva bolezen je posledica interakcije med biološkim agensom, gostiteljem in okoljem. Pogoji za začetek procesa so ustrezna izpostavljenost kužnemu agensu, skupek dejavnikov v okolju, ki omogočajo razvoj boleznih, in sprejemljiv gostitelj. Možnosti, da se nalezljiva bolezen širi v populaciji, so odvisne od verjetnosti prenosa med okuženo in dovzetno osebo, frekvence stikov v populaciji, od trajanja infektivnosti in deleža oseb v populaciji, ki so še imune oziroma neodzivne na okužbo.

Ločimo med okužbo in boleznijo. Okužba je posledica stika občutljivega gostitelja z morebitnim patogenim mikroorganizmom. Vir za večino okužb človeka je drug človek pa tudi živali in neživo okolje. To pomeni, da je izpostavljenost občutljivega posameznika okuženemu človeku ali živali oziroma okolju najpomembnejši dejavnik za pojav okužbe. Bolezen je eden izmed mogočih izidov okužbe, njen razvoj pa je odvisen tako od virulence agensa kot od dovzetnosti gostitelja.

### 1.3. Viri in poti širjenja nalezljivih bolezní pri ljudeh

Nalezljive bolezni se širijo, kadar obstajajo pogoji za prenos mikroorganizma in se okužba lahko prenaša na dovzetne osebe. Okužbe se lahko pojavljajo množično, in sicer v obliki izbruhov, kopičenj, epidemij oziroma tudi pandemij.

**Izbruh** je pojav več primerov nalezljive bolezni kot pričakovano na določenem območju, v določenem časovnem obdobju in v določeni skupini ljudi.

**Epidemija** nalezljive bolezni je pojav nalezljive bolezni, ki po času in kraju nastanka ter številu prizadetih oseb presega običajno stanje in je zato potrebno takojšnje ukrepanje.

**Pandemija** je pojav posamezne nalezljive bolezni, ki se v obliki epidemij pojavlja v več regijah, državah in celinah. Pandemija se pojavi, ko povzročitelj nalezljive bolezni, ki je do tedaj krožil med prebivalstvom, postane sposoben okužiti veliko število ljudi, se širiti med ljudmi zaradi nizke ali neobstoječe odpornosti in povzroči bolezen pri večini okuženih.

**Vir okužbe** je oseba ali žival, iz katere kužni agens pride neposredno ali posredno na gostitelja.

#### Poti prenosa nalezljive bolezni

Nalezljive bolezni se lahko prenašajo:

- z neposrednim prenosom: neposredni stik (spolno prenesene bolezni, influenza), kapljični prenos (meningokok, ošpice) in prenos iz matere na plod,
- s posrednim prenosom po zraku: prašni delci (ošpice), z okuženo vodo in hrano (hepatitis A), ob stiku s predmeti ter z vektorji oziroma prenašalci (klopi, komarji).

5

---

#### Skupine bolezni glede na povzročitelja in najverjetnejšo pot prenosa

Glede na povzročitelja in najverjetnejšo pot prenosa se nalezljive bolezni delijo v naslednje skupine:

- črevesne (nalezljive driske, griža, hepatitis (nalezljiva zlatenica), trebušni tifus, paratifus, otroška paraliza, kolera in okužbe s črevesnimi zajedavci),
- respiratorne angina, gripa, pljučnica, tuberkuloza, meningitis, škrlatinka, ošpice, mumps, rdečke, norice, oslovski kašelj in davica),
- zoonoze (steklina, mikrosporija, bolezni, ki jih povzročajo zajedavci (toksokariaza, trakuľjavost), slinavka, vranični prisad, salmoneloza, kampilobakterioza in jersinioza),
- bolezni kože in sluznic (garje, herpes, gnojne okužbe kože ter glivične okužbe kože in nohtov, sifilis in gonoreja, aids, klamidioze, hepatitis B in C),
- transmisivne (pegavica, povratna mrzlica, rumena mrzlica, denga, malarija, borelioza in klopni meningoencefalitis),
- bolezni, ki se prenašajo s krvjo (aids, hepatitis B in hepatitis C).

#### 1.4. Pogostost pojavljanja nalezljivih boleznı na območju občine Idrija

Nalezljive bolezni so najpogostejše bolezni v populaciji. Ocenjujejo, da vsak prebivalec vsako leto enkrat do desetkrat zboli za akutno okužbo dihal in vsaj enkrat za akutno črevesno okužbo. Vse bolj pomembne in pogoste so transmisivne nalezljive bolezni, ki jih prenaša mrčes. Zaradi številnih potovanj po svetu so vse pogostejše tudi vnesene nalezljive bolezni, ki jih pri nas sicer nimamo. Nalezljive bolezni niso pomembne samo zaradi njihove pogostosti, temveč tudi zaradi možnih trajnih posledic. Agense, ki povzročajo nalezljive bolezni, povezujejo tudi s kroničnimi boleznimi, kot so reaktivni artritis, rana na želodcu, rak, neplodnost ipd.

V letu 2020 sta bila na območju občine Idrija dva izbruha nalezljive bolezni. Covid-19\*

\*Za leto 2020 smo v fazi pridobivanja podatkov od NIJZ območna enota Nova Gorica

Preglednica 1. Število izbruhov nalezljivih boleznı in prijavljenih zbolelih prebivalcev za leto 2016\*

Regija	Št. izbruhov nalezljivih boleznı	Št. izbruhov/100000 prebivalcev	Št. zbolelih nalezljivih boleznı	Št. izbruhov/100000 prebivalcev
Severnoprimorska	8	7.9	226	223

6

---

Vir: NIJZ območna enota Nova Gorica (januar/2017) \*

\*Podatki v fazi pridobivanja od NIJZ - območna enota Nova Gorica pandemija 2020

#### 1.5. Možen potek in pričakovan obseg pojavljanja nalezljivih boleznı pri ljudeh

Nalezljive bolezni, ki se lahko v Sloveniji pojavijo kot posamezni primeri ali v obliki izbruhov, so:

- driska, in sicer različnih povzročiteljev (bakterije, virusi, paraziti), zlasti pri ranljivi populaciji (otroci, ostareli, vojaki, turisti, zdravstveno osebje),
- okužbe s hrano in vodo,
- zoonoze,
- legioneloza (hoteli, razpršilci vode, klimatski stolpi, vodometi, bolnišnično okolje),
- oslovski kašelji, norice, ošpice in mumps,
- stafilokokne okužbe (domače in bolnišnično okolje, oddelki za novorojenčke ter kirurški oddelki),
- streptokokne okužbe – angina (otroci, v vojašnicah in bolnišnicah),
- okužbe, ki jih povzročajo virusi influence, respiratorni sincicijski virus in drugi povzročitelji akutnih okužb dihal.

Število zbolelih je odvisno od številnih dejavnikov, med njimi od vrste mikroba, deleža neimunih prebivalcev, načina širjenja boleznı itn.

Na območju občine lahko pričakujemo pojav epidemije oziroma pandemije predvsem pri:

- **pojavo nalezljivih boleznı pri ljudeh (epidemija ali pandemija) večjega obsega**  
V današnjem času se človeštvo spopada s porajajočimi se nalezljivimi boleznimi, katerih incidenca narašča ali pa predstavlja tveganje za porast boleznı v prihodnje. To so nove bolezni, ki jih povzročajo novoodkriti mikroorganizmi (SARS, ebola, novi koronavirus (SARS, CoV, MERS-CoV), nove nalezljive bolezni, ki nastanejo zaradi spremembe poznanih mikrobov (pandemska influenza AH1N1 iz leta 2009, aviarna influenza AH7N9), znane nalezljive bolezni, ki se širijo na nova zemljepisna območja (denga, West Nile (virus zahodnega Nila), čikungunja), že znane bolezni, ki postanejo ponovno problem zaradi odpornosti na zdravila (tuberkuloza, meningokokni meningitis), bolezni, ki so povezane z zaužitjem hrane, bolezni, ki so povezane s preskrbo z nekakovostno pitno vodo, ali bolezni, ki se znova pojavijo zaradi prenehanja izvajanja javnozdravstvenih ukrepov (bolezni, proti katerim cepimo, na primer ošpice in otroška paraliza). Posebno vrsto nevarnosti predstavlja namerno oziroma nenamerno širjenje bioloških agensov (antraks, kože itn.).
- Pojav epidemije oziroma pandemije nalezljive bolezni pri ljudeh ni le pomembna javnozdravstvena težava, temveč tudi širša družbena težava, v izjemno veliki razsežnosti pojava pandemije namreč lahko zboli 25 – 45 odstotkov populacije. Množični izbruh nalezljive bolezni lahko spremlja tudi visoka stopnja umrljivosti
- **pojavo nalezljivih boleznı pri ljudeh (izbruh ali epidemijo) kot posledico naravne ali druge nesreče.** Ker se ob takih nesrečah lahko zelo hitro poslabšajo osnovne življenjske razmere, je tveganje za pojav in širjenje nalezljivih boleznı pri ljudeh predvsem ob:
  - **potresu z močnimi poškodbami (intenzitete VIII EMS ali več)** – območje večje potresne nevarnosti in tudi ogroženosti poteka po osrednjem delu Slovenije od severozahoda prek osrednjega dela države proti jugovzhodu države in pokriva več kot polovico ozemlja (tu živi več kot polovica prebivalcev Slovenije);
  - **katastrofalnih poplavalah**
  - **jedrski nesreči** – najbolj ogroženo območje je širše območje okoli Nuklearne elektrarne Krško (25-kilometrski pas), na katerem živi okoli 92.000 prebivalcev in predvidena območja sprejemališč zaradi evakuacije iz tri- in desetakilometerskega pasu okoli Nuklearne elektrarne Krško (določene občine Zahodnoštajerske, Vzhodnoštajerske, Ljubljanske, Zasavske in Dolenjske regije);
  - **pojavo posebno nevarnih boleznı živali** – ljudje se lahko okužijo z zoonozami pri neposrednem stiku z živalmi in z uživanjem kontaminiranih živil, ki izvirajo od okuženih živali;
  - **uporabi orožij ali sredstev za množično uničevanje v teroristične namene oziroma terorističnem napadu s klasičnimi sredstvi oziroma terorističnem napadu s klasičnimi sredstvi (uporaba biološkega orožja)** – ogrožena so območja večjih slovenskih mest, v katerih je več kritične infrastrukture;
  - **nesrečah z nevarnimi snovmi** po podatkih iz decembra 2014 (število virov tveganja se sicer spreminja večkrat na leto) (vir: <http://okolje.arso.gov.si/ippc/vsebine/seveso-register>) je bilo v Sloveniji 65 stacionarnih virov tveganja, od tega 34 virov večjega tveganja in 31 virov manjšega tveganja. Največ virov manjšega in večjega tveganja

nevarnih snovi v Sloveniji je v Ljubljanski regiji. Sledijo Zahodnoštajerska in Vzhodnoštajerska ter nato z večjo razliko Gorenjska in Obalna regija

### **1.6. Pojav nalezljivih bolezni pri ljudeh (epidemija ali pandemija) večjega obsega:**

Epidemija ali pandemija nalezljive bolezni (npr. gripa, okužbe z oporečno vodo, bolezni, ki jih prenaša mrčes itn.) zaradi zelo hitrega širjenja med prebivalstvom zajame zelo veliko ljudi. Že običajna sezonska gripa je lahko pomembna javnozdravstvena težava saj v času epidemije gripe zboli do 20 odstotkov ljudi, v določenih starostnih skupinah tudi od 40 do 50 odstotkov. Ocenjuje se, da je smrtnost neposredno zaradi sezonske gripe manjša od 0,1 odstotka, vendar se poveča posredno zaradi zapletov in naj bi bila okoli 1 odstotka.

Katere nalezljive bolezni pri ljudeh lahko pričakujemo ob nekaterih naravnih in drugih nesrečah, je opisano v Državni oceni ogroženosti ob pojavu nalezljivih bolezni pri ljudeh.

Za primer **pandemije gripe** je pripravljen **Nacionalni načrt pripravljenosti v primeru pandemije gripe**, v katerem so opisane in predvidene aktivnosti za učinkovito ukrepanje zdravstva za zmanjšanje vpliva pandemije gripe na obolevnost in umrljivost prebivalstva ter sodelovanje z drugimi resorji in službami. Dostopen je na spletni strani Ministrstva za zdravje (<http://www.mz.gov.si>).

Ministrstvo za zdravje po potrebi pripravi nacionalni načrt pripravljenosti v primeru epidemije oziroma pandemije druge nalezljive bolezni, ki prav tako predstavljajo resno nevarnost za zdravje ljudi (npr. ptičja gripa, SARS itn.).

Poleg nalezljivih bolezni obstajajo tudi številne druge nevarnosti za zdravje pri ljudeh, ki lahko zaradi svojega obsega ali resnosti ogrozijo zdravje ljudi. Med take nevarnosti sodijo tudi dogodki, povezani s hrano oziroma krmo.

Zagotavljanje varnosti živil v RS določata zakonodaja Unije – Uredba (ES) št. 178/2002 ter uredbe s področja higiene živil –ter nacionalna zakonodaja. Uprava RS za varno hrano, veterinarstvo in varstvo rastlin je v sodelovanju z Ministrstvom za zdravje in NIJZ pripravila **Načrt ukrepov za obvladovanje nenavadnih dogodkov, povezanih s hrano oziroma krmo**. Dokument opredeljuje postopke sodelovanja vseh pristojnih organov na področju varne hrane in krme ter javnega zdravja, še posebej epidemiološke službe, pri identifikaciji tveganj in obvladovanju nenavadnih dogodkov, ki predstavljajo tveganje za zdravje ljudi.

### **1.7. Verjetnost nastanka verižnih nesreč**

Glede na pričakovane posledice naravnih in drugih nesreč v občini Idrija, obstaja verjetnost, da se ob pojavu nesreče pojavi nalezljiva bolezen ali obratno. V obeh primerih izvajamo ukrepe preprečevanja nastanka oziroma širjenja nalezljive bolezni.

Ob tovrstnih nesrečah poteka ukrepanje skladno z načrti zaščite in reševanja glede na nesrečo, glede na razmere (potres, poplava...).

V primeru sočasnega pojava nalezljive bolezni pa aktivnosti odziva na nalezljivo bolezen vodi in usklajuje minister, pristojen za zdravje.



Nalezljive bolezni pri ljudeh niso le pomembna javnozdravstvena težava, temveč tudi širša družbena težava, saj lahko na primer pri pandemiji gripe zbolijo do 20 odstotkov ljudi, ki opravljajo različne funkcije v družbi, poveča pa se tudi umrljivost prebivalcev.

Pojav nalezljivih bolezni lahko povzroči večjo odsotnost od pouka, z dela in v transportnem sistemu ter drugih službah, na primer v zdravstvu, šolstvu, policiji, vojski, socialnem varstvu in gospodarstvu, kar ima lahko velik vpliv na vsakdanje življenje in poslovanje ter na nacionalno in globalno ekonomijo.

V času pojavljanja nalezljivih bolezni se zelo povečajo obiski v zdravstvenih ambulantah in potrebe po sprejemu v bolnišnice. Delovanje celotnega zdravstvenega sistema bo močno oteženo, saj se lahko pričakuje tudi večja obolevnost med zaposlenimi v zdravstvenem sistemu.

Pojav epidemije ali pandemije nalezljivih bolezni pri ljudeh ima lahko:

- politični vpliv: politični nemiri, nezadovoljstvo prebivalcev;
- socialnovarnostni vpliv: slabša ekonomski položaj prebivalcev in preskrba s hrano, vodo, zdravili ter drugimi dobrinami, kar lahko pripelje do socialnih nemirov. Povečano povpraševanje po dobrinah povzroči dvigovanje cen dobrin. Povečano je družbeno breme zaposlenih, pojavijo se ropi zdravil, osnovnih življenjskih dobrin in premoženja ter ponaredki zdravil;
- ekonomski vpliv z gospodarsko in ekonomsko škodo: pomanjkanje delovne sile in zmanjšan obseg proizvodnje v industriji, kmetijstvu in pri trgovanju, kar vpliva na bruto domači proizvod.

## 2. OBSEG NAČRTOVANJA

### 2.1. Temeljne ravni načrtovanja

Načrt oziroma dele načrta zaščite in reševanja ob pojavu epidemije oziroma pandemije nalezljive bolezni pri ljudeh izdelajo vse organizacije, ki opravljajo vzgojno – izobraževalno, socialno, zdravstveno ali drugo dejavnost, ki obsega tudi oskrbo ali varovanje 30 ali več oseb in so na potresnem območju, na katerem je mogoč potres intenzitete VIII EMS ali višje stopnje, kamor spada tudi območje celotne Občine, načrtujejo skladno z občinskimi načrti zaščite in reševanja. Te organizacije so:

- Osnovna šola Idrija
- Osnovna šola Spodnja Idrija
- Osnovna šola Črni Vrh
- Gimnazija Jurija Vege
- Vrtec Idrija – za vse enote
- Zdravstveni dom Idrija
- Psihiatrična bolnišnica
- Dom upokojencev Idrija
- Vitadom Bor (Črni Vrh)

Preglednica 2: Obveznosti nosilcev načrtovanja

Razred ogroženosti	Stopnja ogroženosti nosilca načrtovanja	Obveznosti nosilcev načrtovanja
1	Zelo majhna	Ni obveznosti.
2	Majhna	Ni treba izdelati načrta zaščite in reševanja, priporočljivo pa je pripraviti del načrta oziroma dokumente, v katerih predvidijo način obveščanja ter razdelajo izvajanje s tem načrtom določenih zaščitnih ukrepov in nalog ZRP.
3	Srednja	Treba je izdelati del načrta zaščite in reševanja oziroma dokumente, v katerih predvidijo način obveščanja ter razdelajo izvajanje s tem načrtom določenih zaščitnih ukrepov in nalog ZRP.
4	Velika	Treba je izdelati del načrta zaščite in reševanja oziroma dokumente, v katerih predvidijo način obveščanja ter razdelajo izvajanje s tem načrtom določenih zaščitnih ukrepov in nalog ZRP, priporočljivo pa je izdelati načrt zaščite in reševanja v celoti.
5	Zelo velika	Treba je izdelati načrt zaščite in reševanja v celoti.

Temeljni načrt zaščite in reševanja ob pojavu epidemije oziroma pandemije nalezljive bolezni pri ljudeh je državni načrt, izdelan za primer razglasitve epidemije ali pandemije posamezne nalezljive bolezni pri ljudeh. Epidemijo nalezljive bolezni razglasi minister, pristojen za zdravje. Epidemijo gripe lahko v skladu z 12. členom Sklepa št. 1082/2013/EU o resnih čezmejnih nevarnostih za zdravje razglasi tudi Evropska komisija. Pandemijo nalezljive bolezni razglasi Svetovna zdravstvena organizacija.

Z Regijskim načrtom zaščite in reševanja ob pojavu epidemije oziroma pandemije nalezljive bolezni pri ljudeh se urejajo zaščitni ukrepi in naloge ZRP ter zagotavljanje osnovnih pogojev za življenje, ki so v regijski pristojnosti. V tem načrtu (v poglavju 8.1) so določeni tudi nekateri splošni in posebni zdravstveni ukrepi ter drugi posebni ukrepi za preprečevanje in obvladovanje nalezljivih bolezni pri ljudeh, ki jih skladno z Zakonom o nalezljivih boleznih odreja minister, pristojen za zdravje, pri čemer, če je treba, sodelujejo tudi sile in sredstva za ZRP.

Regijski načrt zaščite in reševanja ob pojavu epidemije oziroma pandemije nalezljive bolezni pri ljudeh je izdelan za pojav epidemije nalezljivih bolezni na območju Severnoprimske regije. Regija je v tem primeru območje, ki ga organizacijsko pokriva Izpostava URSZR Nova Gorica.

Preglednica 3: Regija in število občin, razvrščenih po razredih ogroženosti ob pojavu nalezljivih bolezni pri ljudeh.

(vir: Državni načrt ZRP ob pandemiji pri ljudeh št. 84200-2/2020/3 verzija 2.0 z dne 23.7/2020).

Regija/število občin	1. razred ogroženosti občin	2. razred ogroženosti občin	3. razred ogroženosti občin	4. razred ogroženosti občin	5. razred ogroženosti občin	Skupaj število občin	Razred ogroženosti regije
Severnoprimska	0	0	13	0	0	13	4

11

**Občina Idrija spada v 3. razred ogroženosti za primer pojava nalezljivih bolezni pri ljudeh**

<b>P-42</b>	Evidenčni list o vzdrževanju načrta ZRP ob pandemiji nalezljivih bolezni pri ljudeh
-------------	---

### 3. ZAMISEL IZVAJANJA ZAŠČITE, REŠEVANJA IN POMOČI

### **3.1. Temeljne podmene načrta**

Temeljne podmene načrta zaščite in reševanja ob pojavu epidemije oziroma pandemije nalezljive bolezni pri ljudeh so:

1. Varstvo pred posledicami pojava epidemije oziroma pandemije nalezljive bolezni pri ljudeh zagotavljajo v okviru svojih pristojnosti oziroma pravic in dolžnosti MZ, NIJZ, NLZOH, UVHVVR, ZIRS, državljani in drugi prebivalci Republike Slovenije kot posamezniki, Rdeči križ Slovenije, Slovenska Karitas, javne reševalne službe, podjetja, zavodi in druge organizacije, katerih dejavnost je pomembna za ZRP na območju občine, regijski in državni organi, skladno s svojimi pristojnostmi, usposobljenostjo in opremljenostjo.

2. Občinski načrt zaščite in reševanja ob pojavu epidemije oziroma pandemije nalezljive bolezni pri ljudeh je izdelan za primer razglasitve epidemije ali pandemije nalezljive bolezni pri ljudeh, ko je treba poleg služb v zdravstveni dejavnosti in drugih služb uporabiti tudi sile in sredstva za ZRP.

3. Ob razglasitvi epidemije ali pandemije nalezljive bolezni pri ljudeh NIJZ pripravi oceno tveganja in predlaga protiepidemijske in preventivne ukrepe. Za njihovo usklajevanje ukrepov je pristojno MZ. Za izvajanje operativnih nalog ZRP na območju občine pa je odgovoren poveljnik občinskega štaba civilne zaščite (v nadaljevanju poveljnik OŠCZ).

4. Življenja občanov so ob epidemiji oziroma pandemiji nalezljive bolezni pri ljudeh lahko ogrožena, zato morajo biti prebivalci na okuženih in ogroženih območjih, kjer obstaja tveganje za širjenje nalezljive bolezni, pravočasno in objektivno obveščeni o pričakovani nevarnosti, možnih posledicah, ukrepih in nalogah za zmanjšanje in odpravo posledic ter o ravnanju ob dogodku, ki pomeni tveganje za zdravje ljudi.

### **3.2. Zamisel izvedbe zaščite, reševanja in pomoči**

#### **3.2.1. Koncept odziva ob pojavu epidemije oziroma pandemije nalezljive bolezni pri ljudeh**

Koncept odziva ob pojavu epidemije oziroma pandemije nalezljive bolezni pri ljudeh je odvisen od povzročitelja nalezljive bolezni, pogojev, ki so potrebni za njen pojav in širjenje, ocene tveganja, števila obolelih prebivalcev v občini ter kapacitet, ki so na voljo za izvajanje ukrepov preprečevanja širjenja in obvladovanja nalezljive bolezni, in sicer:

- pojav nalezljive bolezni pri ljudeh, ki po številu prizadetih oseb ali velikosti prizadetega območja pomembno presega običajno stanje in predstavlja tveganje za večji del prebivalstva,
- epidemija oziroma pandemija lahko zajame celotno območje občine ali pa le del območja tako za občino, regijo in državo. Epidemijo razglasi minister za zdravje, pandemijo pa Svetovna zdravstvena organizacija. Epidemijo gripe lahko v skladu z 12. členom Sklepa št. 1082/20137EU o resnih čezmejnih nevarnostih za zdravje razglasi tudi Evropska komisija,
- Občinski načrt zaščite in reševanja ob pojavu epidemije oziroma pandemije nalezljive bolezni pri ljudeh se praviloma aktivira, ko je razglašena epidemija ali pandemija nalezljive bolezni pri ljudeh in je treba poleg služb v zdravstveni dejavnosti in drugih služb uporabiti tudi sile in sredstva za ZRP,
- aktivnosti glede nadzora in obvladovanja epidemije oziroma pandemije nalezljive bolezni na območju občine usklajuje in vodi ZD Idrija ob strokovni podpori MZ, NIJZ/CNB in ostalih služb zdravstvene dejavnosti s pomočjo sil in sredstev za ZRP, ki jih vodi poveljnik OŠCZ,
- aktivnosti ZRP vodi in usklajuje poveljnik OŠCZ v sodelovanju z regijskim štabom CZ in ZD Idrija ob strokovni podpori NIJZ ter ostalih služb zdravstvene dejavnosti,
- na podlagi poteka epidemije oziroma pandemije nalezljive bolezni pri ljudeh NIJZ ocenjuje razmere na terenu ter pripravlja strokovna priporočila in sporočila. OŠCZ o tem obvešča pristojne javne službe in javnost, v skladu s svojim planom komunikacij. Po aktiviranju občinskega načrta poveljnik OŠCZ obvešča pristojne službe in javnost o poteku zaščitno-reševalnih aktivnosti ter izvedenih zaščitnih ukrepov in nalogah ZRP,
- splošne in posebne zdravstvene ter druge posebne ukrepe za preprečevanje in obvladovanje nalezljivih bolezni pri ljudeh na podlagi strokovnih priporočil določi oziroma odredi MZ (razen v primerih, ko je za odrejanje ukrepov pristojna Občina).
- obveščanje javnosti poteka prek sredstev javnega obveščanja, usklajeno s občinskim štabom civilne zaščite (v nadaljevanju OŠCZ).

### **3.2.2. Pojav EPIDEMIJE oziroma PANDEMIJE nalezljive bolezni pri ljudeh na območju občine:**

#### **1. POJAV PRVIH PRIMEROV POVZROČITELJA NALEZLJIVE BOLEZNI**

- Posamezen izbruh ali nekaj izbruhov nalezljive bolezni pri ljudeh spremljajo in obvladujejo službe v zdravstveni dejavnosti.

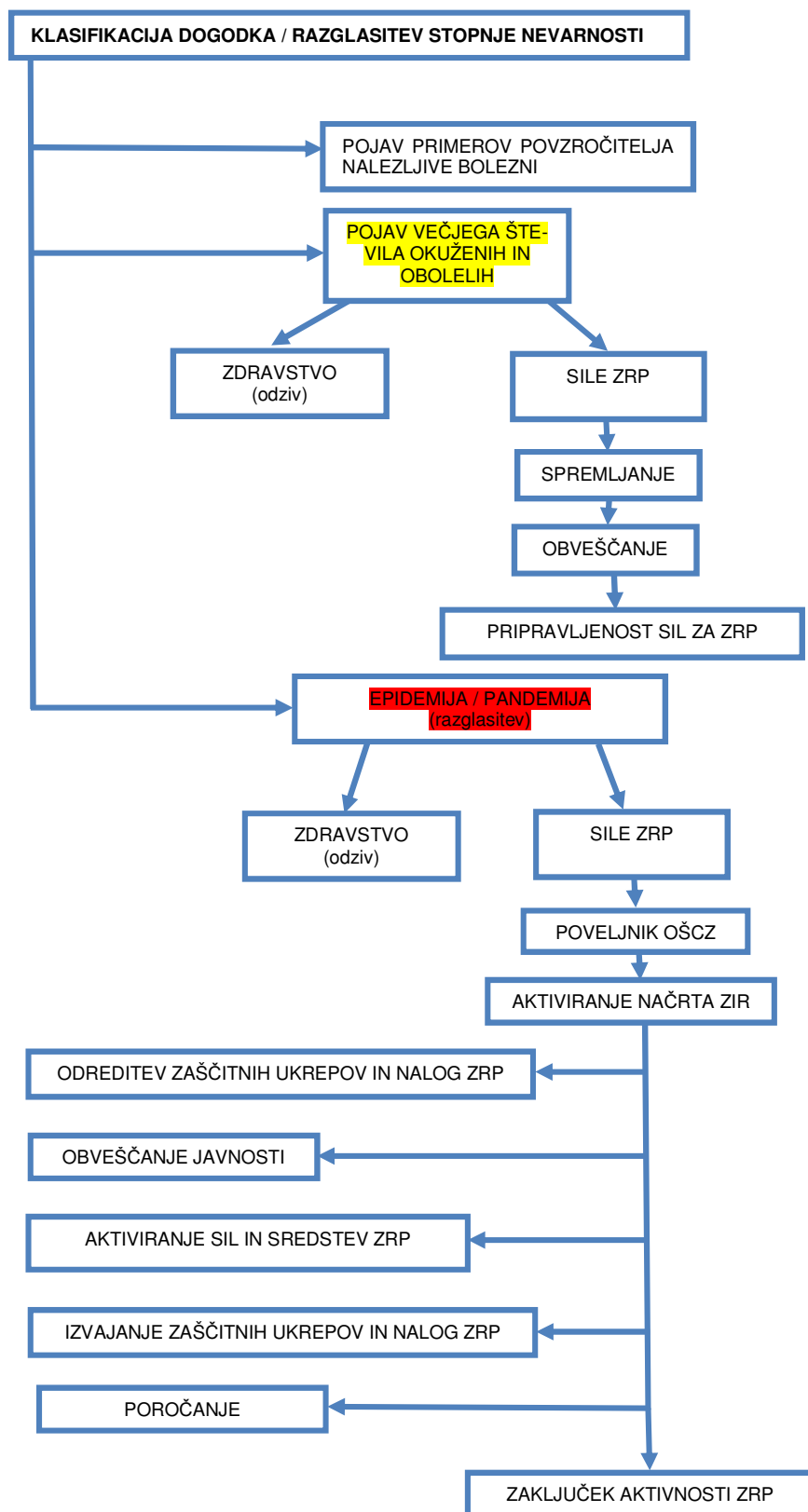
## 2. POJAV VEČJEGA ŠTEVILA OKUŽENIH IN OBOLELIH V OBČINI

- Aktivnosti na občinski ravni izvajajo izvajalci zdravstvene dejavnosti v okviru mreže javne zdravstvene službe;
- sile za ZRP v občini so v stanju pripravljenosti za pomoč pri zagotavljanju pogojev za delovanje zdravstva v razmerah epidemije/pandemije;
- s pripravami na izvajanje nalog v razmerah epidemije oziroma pandemije se prične na vseh nivojih načrtovanja in pri vseh nosilcih načrtovanja in izvajalcih nalog po načrtih.

## 3. RAZGLASITEV EPIDEMIJE/PANDEMIJE

- Poleg zdravstva so vključena resorna ministrstva, ki izvajajo ukrepe za zmanjševanje širjenja bolezni na svojem področju v skladu z usmeritvami zdravstva, sile za ZRP, javni zavodi na področju ZRP ter prostovoljske in humanitarne organizacije;
- sile za ZRP iz občinske pristojnosti pri izvajanju zaščitnih ukrepov in nalog ZRP vodi poveljnik OŠCZ ob podpori OŠCZ v sodelovanju z regijskim štabom CZ. Poveljnik OŠCZ usklajuje vključevanje občinskih sil za ZRP in ostalih ustanov na območju občine;
- na podlagi poteka epidemije oziroma pandemije nalezljive bolezni pri ljudeh NIJZ ocenjuje razmere na terenu ter pripravlja strokovna priporočila in sporočila. MZ o tem obvešča pristojne organe in javnost, v skladu z načrtom komuniciranja;
- **če je epidemija na območju sosednje občine se lahko aktivira občinski načrt**
- z aktiviranjem državnega in regijskega načrta se aktivira tudi občinski načrt zaščite in reševanja ali posamezni deli občinskega načrta zaščite in reševanja ter občinske sile in sredstva za ZRP na območju občine;
- po aktiviranju občinskega načrta poveljnik OŠCZ obvešča pristojne organe in javnost o načrtovanih zaščitnih ukrepih in nalogah ZRP, njihovem poteku, izvedbi ter vključenih silah za ZRP in vodenju zaščite, reševanja in pomoči prebivalstvu.

**Shema 1:** Koncept odziva ob pojavu epidemije oziroma pandemije nalezljive bolezni pri ljudeh na območju občine



### 3.3. Uporaba načrta

Načrt zaščite in reševanja ob pojavu epidemije oziroma pandemije nalezljive bolezni pri ljudeh se praviloma aktivira, ko je razglašena epidemija oziroma pandemija nalezljive bolezni pri ljudeh na območju občine, države RS ali delu države RS in je treba poleg služb v zdravstveni dejavnosti in drugih služb uporabiti tudi sile in sredstva za ZRP.

Ko se aktivira Državni in regijski načrt zaščite in reševanja ob pojavu epidemije oziroma pandemije nalezljive bolezni pri ljudeh, se aktivira tudi občinski načrt zaščite in reševanja ali posamezni deli občinskega načrta zaščite in reševanja na ogroženem oziroma okuženem območju občine, kjer je prišlo do pojava epidemije oziroma pandemije nalezljive bolezni pri ljudeh.

Odločitev o aktiviranju Občinskega načrta zaščite in reševanja ob pojavu večjega števila nalezljive bolezni pri ljudeh lahko sprejme poveljnik OŠCZ s sklepom o aktiviranju občinskega načrta zaščite in reševanja.

Epidemija oziroma pandemija nalezljive bolezni pri ljudeh se lahko pojavi tudi kot posledica naravne ali druge nesreče, na primer potresa z močnimi poškodbami, katastrofalnih poplav, jedrske nesreče, pojava posebno nevarnih bolezni živali, terorističnega napada – uporabe biološkega orožja, nesreč z nevarnimi snovmi itn. Ob takih dogodkih so lahko že aktivirani posamezni občinski načrti zaščite in reševanja ob potresu, ob poplavih, ob jedrski ali radiološki nesreči, ob pojavu posebno nevarnih bolezni živali ali ob uporabi orožij ali sredstev za množično uničevanje v teroristične namene oziroma ob terorističnem napadu s klasičnimi sredstvi. Če se po taki nesreči pojavi epidemija nalezljive bolezni pri ljudeh, jo razglasi minister, pristojen za zdravje.

D-19	<a href="#">Sklep o aktiviranju občinskega načrta zaščite in reševanja</a>
D-20	<a href="#">Sklep o preklicu izvajanja zaščitnih ukrepov in nalog ZRP</a>
D-17a	<a href="#">Prošnja za občinsko pomoč</a>
D-17b	<a href="#">Prošnja za regijsko pomoč</a>
D-17c	<a href="#">Prošnja za državno pomoč</a>



#### 4. SILE, SREDSTVA IN RAZPOLOŽLJIVI VIRI ZA IZVAJANJE NAČRTA

##### 4.1. Pregled organov in organizacij, ki sodelujejo pri izvajanju nalog iz občinske pristojnosti

###### 4.1.1. Organi Občine Idrija:

- župan,
- direktor,
- OŠCZ,
- predstavniki občinske uprave.

###### 4.1.2. Občinske sile za zaščito, reševanje in pomoč

###### a) Organi civilne zaščite (CZ):

- poveljnik OŠCZ,
- namestnik poveljnika OŠCZ,
- OŠCZ.
- poverjeniki OŠCZ.

P-1	Podatki o poveljniku, namestniku poveljnika in članih štaba Civilne zaščite
-----	---

###### b) Enote in službe Civilne zaščite:

- enota za prvo pomoč (dve ekipi),
- tehnično reševalne enote (štiri ekipe za tehnični opomoč),
- enota za radiološko, kemijsko in biološko zaščito (ena ekipa za RKB izvidovanje in dve ekipa za RKB dekontaminacijo),
- služba za podporo.

17

P-3	Pregled občinskih sil za zaščito, reševanje in pomoč
P-4	Podatki o organih, službah in enotah CZ občine

###### c) Društva in druge nevladne organizacije:

- Prostovoljna gasilska društva Idrija, Spodnja Idrija, Črni Vrh, Godovič, Dole, Ledine, Vojsko, Vrsnik, Zavratac ter GZ Idrija,
- Rod Srebrnih Krtov,
- Prostovoljne in humanitarne organizacije, ki se glede na poslanstvo in razpoložljivost prostovoljcev in materialnih sredstev vključijo v izvajanje nalog pomoči in oskrbe prebivalcev ob naravnih in drugih nesrečah v dogovoru OŠCZ.

P-11	Pregled gasilskih enot s sezname poveljnikov in namestnikov
P-3	Pregled občinskih sil za zaščito, reševanje in pomoč

**d) Javne službe za zaščito, reševanje in pomoč:**

- Komunala Idrija,
- Zdravstveni dom Idrija,
- Elektro Primorska, PE Idrija,
- Veterinarska ambulanta Idrija,
- Center za socialno delo Idrija.

P-26	Pregled centrov za socialno delo
P-27	Pregled zdravstvenih domov
P-29	Pregled veterinarskih postaj

**e) Gospodarske družbe, zavodi in druge organizacije:**

- Kaskader d.o.o. (gradbena mehanizacija, tovornjaki z dvigalom in oprema),
- Ivan Poženel s.p. (gradbena mehanizacija in oprema),
- Felix d.o.o. (tovornjaki z dvigalom),
- Pet zvezdic d.o.o. (prehranske kapacitete),
- Anton Petrovčič s.p. (prehranske kapacitete)
- Nebesa Gostinske storitve d.o.o. (prehranske kapacitete).

P-10	Pregled gradbenih organizacij
P-22	Pregled organizacij, ki zagotavljajo hrano

**f) Enote ter službe društev in drugih nevladnih organizacij, ki se za opravljanje nalog ZRP organizirajo kot službe državnega pomena:**

- Območno združenje Rdečega križa Idrija,
- Župnijska Karitas.

18

---

**g) Enote, službe in centri za ZRP, ki jih organizirajo državni organi ter drugi so:**

- nastanitveni center in mobilni stacionarij,
- enota za identifikacijo oseb,
- mobilna enota za meteorologijo in hidrologijo (MEMH),
- ekološki laboratorij z mobilno enoto (ELME),
- mobilna enota ekološkega laboratorija (MEEL),
- javna zdravstvena služba,
- veterinarske organizacije s koncesijo.

#### 4.2. pregled materialno tehničnih sredstev za izvajanje načrta

Za izvajanje načrta se uporabljajo obstoječa materialno tehnična sredstva, ki jih imajo občina, društva in javne službe za zaščito, reševanje in pomoč ter gospodarske družbe in druge organizacije, vključene v sistem zaščite in reševanja. Sredstva se zagotavlja na podlagi predpisanih meril za organiziranje, opremljanje in usposabljanje sil za zaščito, reševanje in pomoč

V Občini so na razpolago naslednja materialno tehnična sredstva:

- osebna zaščitna oprema in sredstva za izvajanje zaščitnih ukrepov,
- šotor in oprema ter sredstva za razkuževanje,
- osebna vozila.

P-6	Pregled osebne in skupne opreme ter sredstev pripadnikov enot za ZRP
-----	--

Za potrebe delovanja občinskih enot ZRP potrebuje OŠCZ za en mesec delovanja minimalno zalogo 6.975 zaščitnih mask ter 20.925 za dodatne tri mesece izrednega delovanja ter ustrezno količino sredstev za razkuževanje.

Enota ZiR	Oseb po 3 maske na dan	Za 1 mesec delovanja	Za dodatne 3 mesece
OŠCZ	12	1116	3348
Poverjeniki in namestniki OŠCZ	20	1860	5580
Služba za podporo	15	1395	4185
Enota prostovoljcev	28	2604	7812
Skupaj	75	6975	20925

#### 4.3. Predvidena finančna sredstva za izvajanje načrta

Materialno-tehnična sredstva za izvajanje načrta so poleg potrebnih sredstev za izvajanje dejavnosti nosilca izdelave načrta dejavnosti še:

- osebna in skupinska zaščitna in reševalna oprema ter orodja za delovanje sil za ZRP za najmanj en mesec delovanja in
- objekti za delovanje sil za ZRP.

Za obvladovanje epidemije oziroma pandemiji nalezljive bolezni pri ljudeh se predvideva uporaba naslednje opreme in sredstev:

- sredstva za osebno in skupinsko zaščito, različne ravni za zaščito dihal ali celega telesa;
- razkužila in naprave za njihovo aplikacijo;
- dodatna ali prilagojena oprema za izvajanje dejavnosti v pogojih epidemije

19

Stroške v zvezi delovanja občinskih enot in služb CZ in štaba CZ za občino Idrija zagotavlja v proračunu občina iz proračunske postavke – 1323000 Stalna rezerva .

Finančna sredstva se načrtujejo za:

- stroške operativnega delovanja (povračilo stroškov za aktivirane pripadnike CZ in druge sile za ZRP)
- materialni in logistični stroški (stroški osebne varovalne opreme, storitev, prevozni stroški itd.),
- stroški začasnih nastanitev prizadetega prebivalstva,
- stroški oskrbe ogroženih skupin občanov.

V primeru epidemije večjega obsega bi ti stroški verjetno preseglili zmožnosti občinskega proračuna.

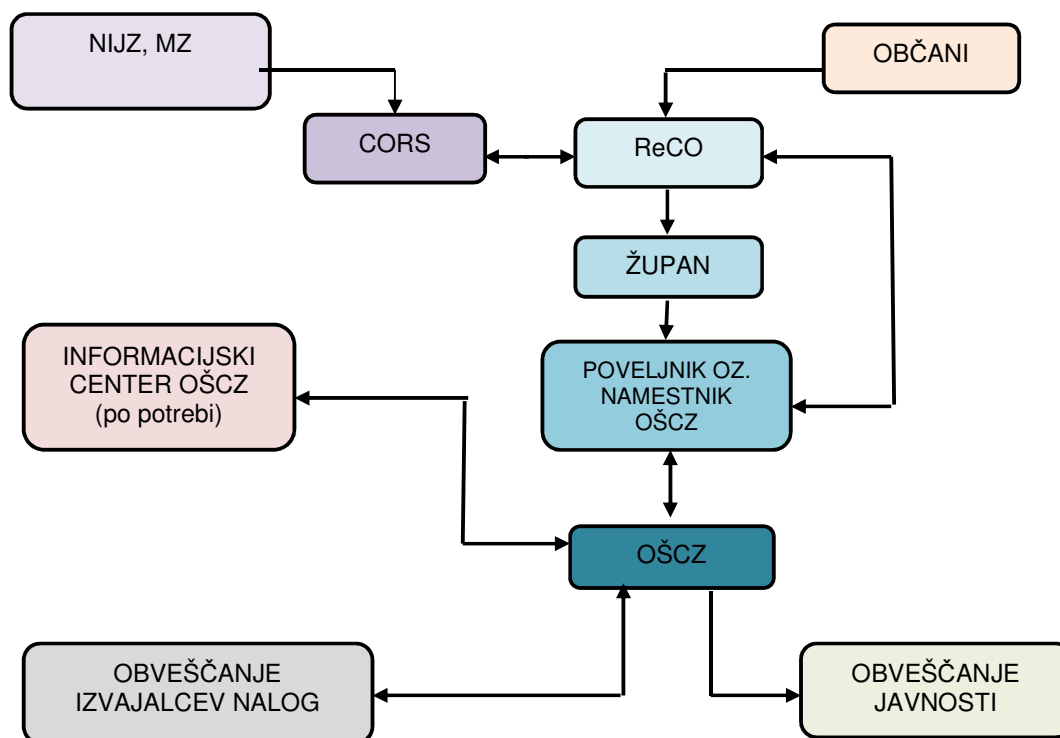
## 5. OPAZOVANJE, OBVEŠČANJE IN ALARMIRANJE

### 5.1. Opazovanje, zbiranje, posredovanje podatkov in spremljanje širjenja nalezljivih bolezni pri ljudeh

Spremljanje nalezljivih bolezni v RS izvaja NIJZ na podlagi Zakona o nalezljivih boleznih. Podatki o nalezljivih boleznih, ki jih prijavijo zdravniki in laboratoriji se pridobijo iz Registra nalezljivih bolezni, katerega upravljavec je NIJZ, ter laboratorijskih podatkov o posameznih nalezljivih boleznih (gripa in respiratorni sincicijski virus), ki se spremljajo s pomočjo mreže izbranih izvajalcev zdravstvene dejavnosti. NIJZ na podlagi teh podatkov analizira stanje in pripravi oceno tveganja. NIJZ o stanju pojava nalezljivih bolezni v RS obvešča MZ in, če je treba, predlaga razglasitev epidemije. Ko minister, pristojen za zdravje, razglasi epidemijo nalezljive bolezni pri ljudeh oziroma epidemijo gripe razglasi Evropska komisija, MZ o tem obvesti CORS.

V primeru, da se v mednarodnem okolju pojavi pandemija nalezljive bolezni pri ljudeh, pandemijo razglasi Svetovna zdravstvena organizacija (SZO) in tako naznani ustrezno stopnjo pripravljenosti SZO in držav članic Evropske unije. MZ tudi o tem obvesti CORS.

**Shema 2:** Potek opazovanja in obveščanja



## 5.2. Obveščanje o pojavu epidemije

ReCO Nova Gorica na podlagi obvestil iz CORS ali neposredno iz prizadetega območja o pojavu epidemije obvesti naslednje občinske organe in javne zavode:

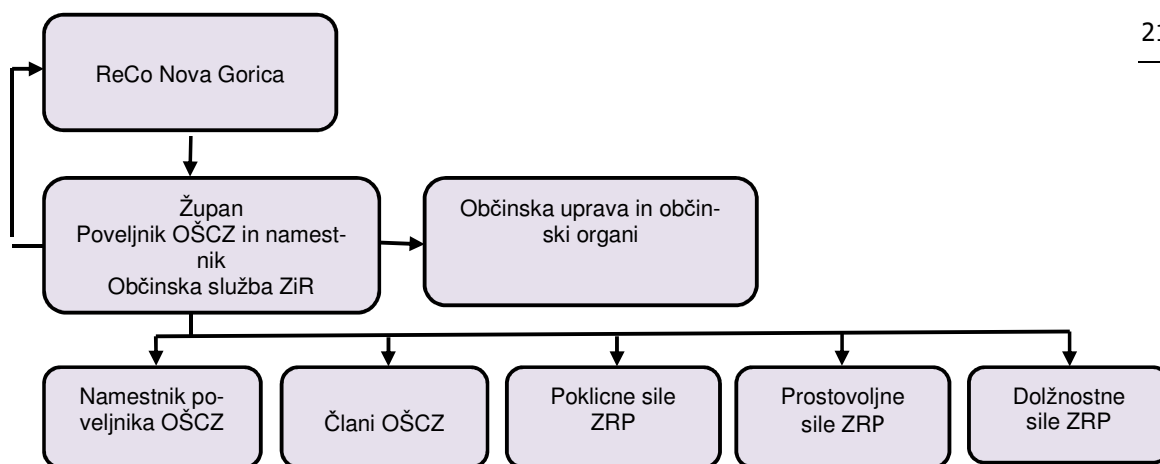
- župana;
- poveljnika OŠCZ in njegovega namestnika;
- direktorja občinske uprave;

Obveščanje drugih izvajalcev nalog ZRP ReCO izvaja po naročilih iz OŠCZ, ki vodi oziroma koordinira potek in izvajanje aktivnosti ZRP.

Za sprotno obveščanje in informiranje izvajalcev nalog ZRP je odgovoren župan. Operativno pa to nalogo prevzame poveljnik OŠCZ. Obveščanje poteka na več nivojih. Eden je preko ReCO, drugi je neposredno med poveljnikom OŠCZ in vodjami intervencij. Pri tem uporabljamo sistem zvez, ki je zanesljiv in v danem trenutku najučinkovitejši. V prvi vrsti je to sistem zvez ZA-RE, lahko pa se uporabijo tudi enote za zveze oziroma kurirske službe (če je možno, se lahko uporablja tudi GSM), odvisno od potreb in možnosti, ki so na razpolago.

### 5.2.1. Obveščanje pristojnih organov in služb

**Shema 3:** Obveščanje pristojnih organov in služb.



21

Obveščanje prebivalcev na prizadetem območju

Za obveščanje prebivalstva na ogroženem oziroma prizadetem območju je odgovorna Občina. Občinski organi in službe, ki vodijo in izvajajo zaščito, reševanje in pomoč (župan in poveljnik OŠCZ) vzpostavijo čim bolj neposreden stik in redno komuniciranje s prebivalci, da bi dosegli ustrezno zaupanje in odzivanje na njihove odločitve. Načini obveščanja morajo biti natančno določeni, da ne pride do dezinformacij in nesporazumov, kar bi povzročilo napake predvsem pa neprimerno odzivanje prebivalstva. Zato mora biti vsebina obvestila premišljena, jasna in vsem razumljiva, da ne povzroča dvomov in nejasnosti. Sporočiti je potrebno samo tisto, kar je nujno potrebno.

**Način obveščanja se določi glede na okoliščine in trenutne možnosti. Izbran mora biti tako, da je zagotovljena obveščenost vseh, ki jim je obvestilo namenjeno.**

Načini obveščanja so lahko različni, odvisno od trenutnih možnosti. Ti načini so:

- obveščanje s pomočjo radia, televizije in drugih medijev;
- obveščanje s plakati, letaki ali dopisi;
- obveščanje s kurirji;
- organizacija lokalnih informacijskih centrov, ki redno posredujejo informacije itd.

Preko informacijskih centrov prebivalci dobijo informacije o:

- ukrepov za omilitev posledic epidemije,
- izvajanju osebne in vzajemne zaščite,
- sodelovanju pri izvajanju zaščitnih ukrepov,
- pomoči, ki jo lahko pričakujejo.

### 5.2.2. Obveščanje splošne javnosti

Javnost je potrebno obveščati korektno in sproti, vendar premišljeno in sistematično, da ne pride do nejasnosti in zmede. Javnost obvešča župan ali oseba, ki jo župan pooblasti. To je praviloma član OŠCZ, ki je tudi vodja informacijskega centra, če se ta oblikuje.

Če se javnost obvešča o nevarnostih, nesrečah, posledicah in ukrepih, je tisti, ki daje informacijo dolžan opozoriti medije, da posredujejo samo avtentično informacijo – tudi brez komentarja.

Za obveščanje javnosti o izvajanju zaščitnih ukrepov in nalog ZRP iz pristojnosti občine je odgovoren poveljnik OŠCZ oziroma tisti član štaba, ki je odgovoren za stike z javnostjo oziroma za izvedbo te naloge, in sicer:

- organizira in vodi tiskovno konferenco,
- pripravlja skupna sporočila za javnost,
- spremlja poročanje medijev.

Obveščanje javnosti o nesrečah poteka v medijih, ki so po 25. členu Zakona o medijih (Uradni list RS, št. 110/06-UPB1, 90/10 odločba US, UP - 419/09-15) zahtevo državnih organov ter javnih podjetij in javnih zavodov brez odlašanja brezplačno objaviti nujno sporočilo v zvezi z resno ogroženostjo življenja, zdravja ali premoženja ljudi, kulturne in naravne dediščine, ter varnosti države. Za resničnost in točnost sporočila odgovarja tisti, ki ga je posredoval mediju.

V takih primerih se sporočilo za takojšnjo objavo pošlje najprej naslednjim medijem:

- lokalna radijska postaja »Radio Cerklje«,
- občinska spletna stran,
- RTV Slovenija,
- STA.

V primeru, da je aktiviran tudi državni načrt ja obveščanje širše javnosti v pristojnosti države.

P-18	Seznam medijev, ki bodo posredovali obvestilo o izvedenem alarmiranju in naloge za izvajanje zaščitnih ukrepov
D-5	Navodilo za organiziranje in vodenje informacijskega centra

## 6. AKTIVIRANJE SIL IN SREDSTEV

### 6.1. Aktiviranje organov vodenja in strokovnih služb

Ukrepe za preprečevanje širjenja nalezljivih bolezni pri ljudeh v RS predlaga in spremlja NIJZ, ki o tem obvesti MZ. Pri obvladovanju pojava nalezljivih bolezni pri ljudeh sodeluje tudi mreža izvajalcev zdravstvene dejavnosti. Zdravstvena inšpekcija RS (ZIRS) nadzira izvajanje predpisanih ukrepov in odreja ukrepe znotraj svojih pristojnosti.

Na podlagi pojava in širjenja nalezljive bolezni pri ljudeh in po prvih ocenah tveganja za zdravje ljudi ter na zaprosilo ministra, pristojnega za zdravje, poveljnik CZ RS sprejme odločitev o aktiviranju Državnega načrta zaščite in reševanja ob pojavu epidemije oziroma pandemije nalezljive bolezni pri ljudeh in s tem o aktiviranju državnih organov CZ, pristojnih za operativno in strokovno vodenje ZRP, ter o uporabi sil in sredstev za ZRP, v kolikor ti že niso aktivirani zaradi določene druge naravne ali druge nesreče.

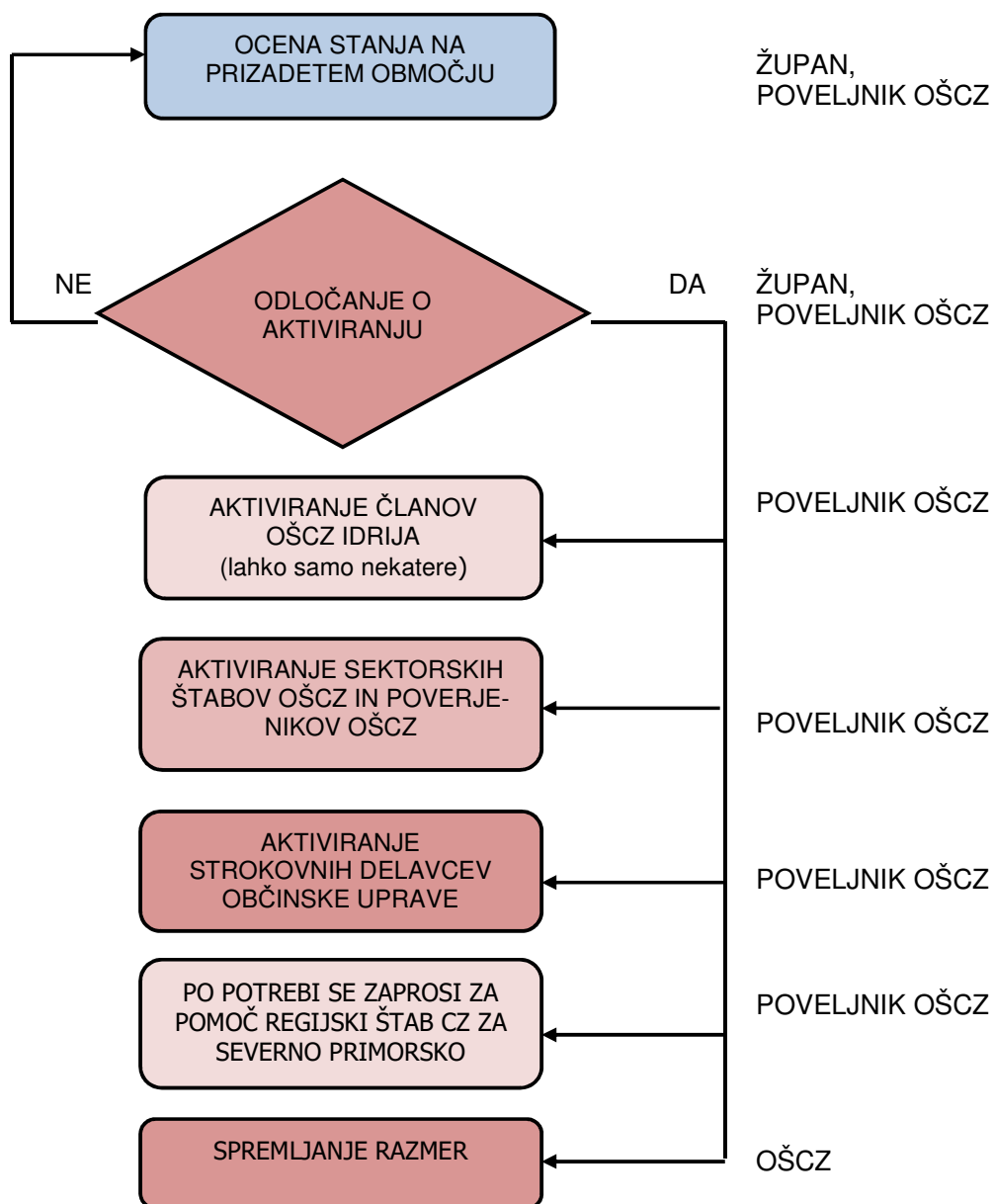
O protiepidemijskih zdravstvenih ukrepih odloča MZ na podlagi predloga NIJZ. Poveljnik CZ RS v sodelovanju z MZ in NIJZ spremlja razmere na okuženem oziroma ogroženem območju in odloča o nadaljnjih ukrepih in nalogah ZRP.

Župan in poveljnik OŠCZ takoj po prejetem obvestilu o aktiviranju državnega ocenita razmere in predvidita možen razvoj dogodkov.

Glede na nastale razmere in predviden obseg zaščite in reševanja poveljnik OŠCZ aktivira občinske sile vodenja:

- člane OŠCZ (lahko samo nekatere),
- poverjenike OŠCZ,
- strokovne delavce občinske uprave,
- če občinske sile ne zadoščajo, zaprosi za pomoč sosednje občine po potrebi pa še regijski in nato državni štab CZ.

**Shema 4:** Potek aktiviranja organov vodenja in strokovnih služb.



P-1	Poveljnik, namestnik poveljnika in člani štaba Civilne zaščite
-----	--



## 6.2. Aktiviranje občinskih sil za zaščito, reševanje in pomoč

Poveljnik OŠCZ po oceni razmer takoj aktivira potrebne sile in sredstva za izvajanje zaščite in reševanja. Aktiviranje sil naj bo postopno, glede na potrebe.

**Najprej se aktivira občinske sile in sredstva, če te ne zadoščajo, se najprej zaprosi za aktiviranje sil in sredstev sosednje občine, če te še ne zadoščajo se zaprosi za aktiviranje regijskih in nato državnih sil in sredstev.**

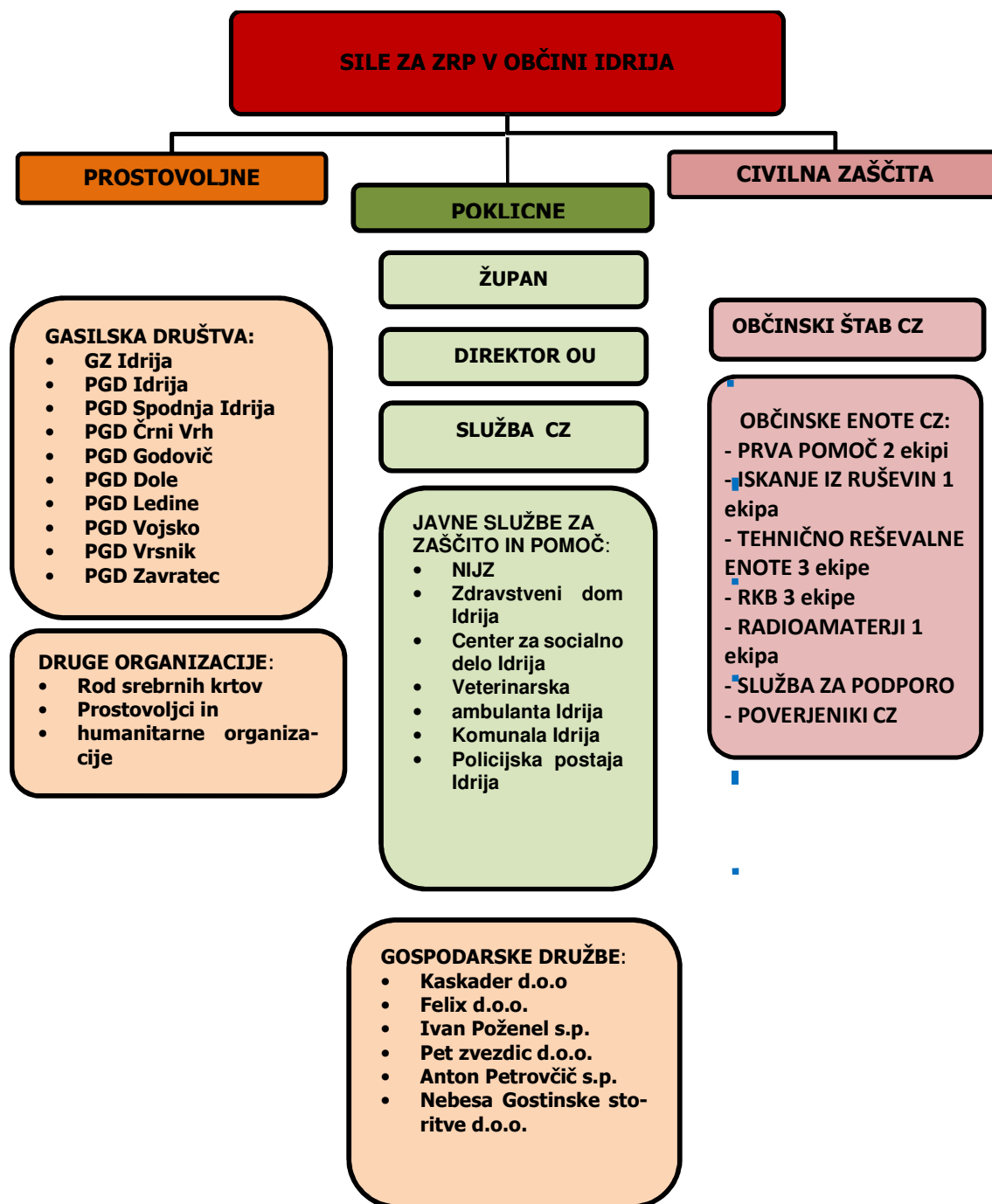
Aktiviranje se izvaja preko ReCO, če to ni možno pa preko telefonskega ali GSM omrežja ali po kurirski službi.

V primeru potrebe župan oziroma poveljnik OŠCZ aktivira tudi javne institucije na območju Občine, kot so:

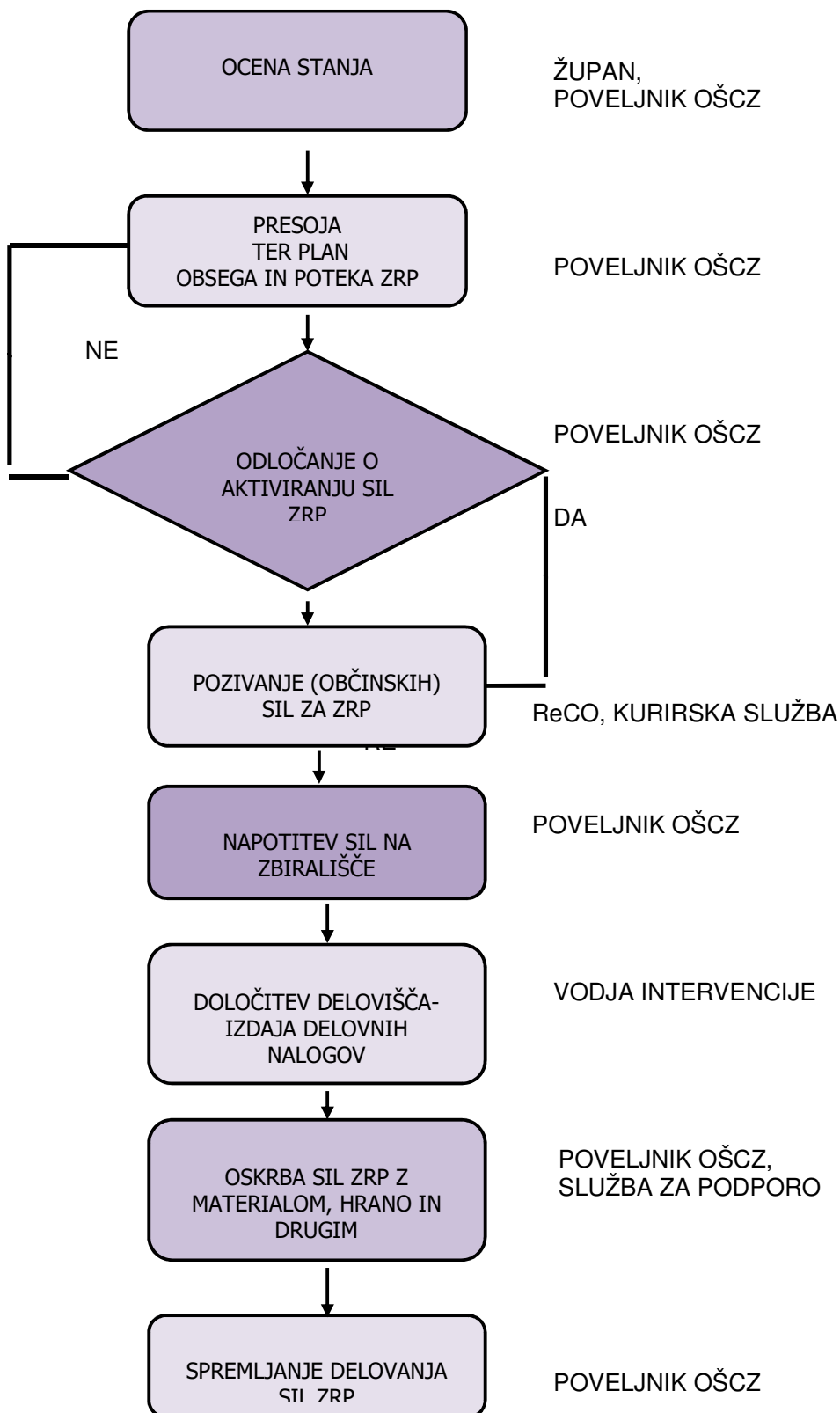
- Policijska postaja Idrija,
- Rdeči križ OZ Idrija,
- Center za socialno delo,
- Zdravstveni dom Idrija,
- Veterinarska ambulanta Idrija.

P-11	Pregled gasilskih enot s sezname poveljnikov in namestnikov
P-7	Pregled javnih in drugih služb, ki opravljajo dejavnosti, pomembne za ZiR
P-26	Pregled centrov za socialno delo v občini
P-27	Pregled zdravstvenih domov in reševalnih postaj
P-29	Pregled veterinarskih postaj
P-22	Pregled organizacij, ki zagotavljajo prehrano
P-3	Pregled občinskih sil za zaščito, reševanje in pomoč
P-4	Podatki o organih, službah in enotah CZ občine
P-5	Seznam zbirališč za ZRP
P-6	Pregled osebne in skupne opreme ter sredstev pripadnikov za ZRP

Shema 5: Prikaz občinskih sil za ZRP.



Shema 6: Pregled aktiviranja občinskih sil ZRP.



### **6.3. Zagotavljanje pomoči sosednjih občin, regije, države in drugih organizacij**

#### **6.3.1. Aktiviranje drugih sil in sredstev za zaščito, reševanje in pomoč**

Če Občina ne more obvladati posledic nesreče z lastnimi silami in sredstvi, prosi najprej za pomoč sosednje občine, nato Štab CZ za Severno primorsko in nato državo, preko Poveljnika CZ za Severno primorsko.

#### **6.3.2. Zagotavljanje materialne in finančne pomoči države**

Če občina nima dovolj materialnih in finančnih sredstev za sanacijo posledic nesreče, pošlje prošnjo za pomoč sosednjim občinam, nato pa štabu CZ za Severno Primorsko. Poveljnik štaba presodi o prošnji in jo posreduje poveljniku CZ RS.

Materialna pomoč države ob pojavu nalezljivih bolezni pri ljudeh bi obsegala posredovanje pri zagotavljanju posebne opreme, ki je na mestu nesreče ni mogoče dobiti, ter pomoč v obliki zaščitne in reševalne opreme, objektov, finančnih sredstev, hrane, pitne vode ter zdravil in drugih življenjskih pripomočkov.

## 7. UPRAVLJANJE IN VODENJE

### 7.1. Pristojnosti in naloge organov upravljanja

Naloge zaščite, reševanja in pomoči v skladu z Zakonom o varstvu pred naravnimi in drugimi nesrečami (ZVNDN) na lokalni ravni izvajajo Občina oz. posamezni občinski organi, zavodi in javna podjetja. Operativno – strokovno vodenje Civilne zaščite in drugih sil ZRP se organizira in vodi kot enoten sistem, vodenje pa temelji na obveznem izvrševanju odločitev organov, pristojnih za vodenje. Vodenje izvaja poveljnik OŠCZ, OŠCZ, poverjeniki OŠCZ in poveljniki oz. vodje enot, služb in drugih operativnih sestav za ZRP.

#### 7.1.1. Vloga občine v sistemu ZRP

Naloge občine na področju ZRP so:

- urejanje sistema zaščite, reševanja in pomoči v občini v skladu s tem zakonom,
- spremljanje nevarnosti, obveščanje in alarmiranje prebivalstva o pretečih nevarnostih,
- zagotavljanje elektronskih komunikacij za potrebe zaščite, reševanja in pomoči v skladu z enotnim informacijsko komunikacijskim sistemom,
- načrtovanje in izvajanje zaščitnih ukrepov,
- izdelava ocen ogroženosti ter načrtov zaščite in reševanja,
- organiziranje, razvijanje ter vodenje osebne in vzajemne zaščite,
- organiziranje, vodenje in izvajanje zaščite, reševanja in pomoči na območju občine,
- določanje, organiziranje in opremljanje organov, enot in služb Civilne zaščite ter drugih sil za zaščito, reševanje in pomoč v občini,
- zagotavljanje nujnih sredstev za začasno nastanitev v primeru naravnih in drugih nesreč,
- določanje in izvajanje programov usposabljanja občinskega pomena,
- usklajevanje načrtov in drugih priprav za zaščito, reševanje in pomoč s sosednjimi občinami in državo,
- zagotavljanje osnovnih pogojev za življenje ter odpravljanje posledic naravnih in drugih nesreč,
- določanje organizacij, ki so posebnega pomena za zaščito, reševanje in pomoč v občini,
- mednarodno sodelovanje na področju zaščite, reševanja in pomoči v skladu s tem zakonom.

29

---

#### 7.1.2. Župan:

- skrbi za izvajanje priprav za varstvo pred naravnimi in drugimi nesrečami,
- sprejme načrte zaščite in reševanja,
- določi vrsto in obseg sil za zaščito, reševanje in pomoč iz 73., 75. in 76. člena ZVNDN,
- skrbi za izvajanje ukrepov za preprečitev in zmanjšanje posledic naravnih in drugih nesreč,
- vodi zaščito, reševanje in pomoč ter odpravljanje posledic naravnih in drugih nesreč,
- skrbi za obveščanje prebivalcev o nevarnostih, stanju varstva in sprejetih zaščitnih ukrepih,
- za operativno-strokovno vodenje zaščite, reševanja in pomoči ob naravnih in drugih nesrečah imenuje poveljnika in ostale člane OŠCZ ter krajevne poverjenike OŠCZ.

### **7.1.3. Občinska uprava ter zavodi in javna podjetja:**

- servisiranje organov vodenja po navodilih župana ali poveljnika OŠCZ oz. opravljanje določenih operativnih nalog ZRP.

### **7.1.4. Nacionalni inštitut za javno zdravje, Območna enota Nova Gorica:**

- predlagajo in izvajajo ukrepe za preprečevanje epidemije in pandemije nalezljive bolezni pri ljudeh,
- izvajajo epidemiološko spremljanje epidemijskega oziroma pandemijskega pojavljanja nalezljivih bolezni,
- ob pojavu nalezljive bolezni pripravijo oceno tveganja za javno zdravje,
- usklajujejo pripravo smernic in standardnih postopkov za obvladovanje epidemije oziroma pandemije nalezljivih bolezni pri ljudeh,
- opredeljujejo potrebe po laboratorijski diagnostiki mikroorganizmov, komunicira in posreduje informacije za splošne in strokovne javnosti skladno s planom obveščanja,
- po potrebi vzpostavijo linijo odprtega telefona za prebivalstvo za informacije o preprečevanju širjenja nalezljivih bolezni pri ljudeh,
- predlagajo in izvajajo ukrepe za zagotavljanje izolacije in karantene,
- predlagajo strategijo in operativni načrt zaščite s cepljenjem in z zdravili, ter ga po potrebi izvajajo,
- opravljajo druge naloge iz svoje pristojnosti.

## **7.2. Pristojnosti in naloge organov vodenja**

### **7.2.1. Poveljnik OŠCZ:**

- preverja intervencijsko pripravljenost sil in sredstev za zaščito, reševanje in pomoč,
- vodi ali usmerja zaščito, reševanje in pomoč ob naravnih in drugih nesrečah,
- skrbi za povezano in usklajeno delovanje vseh sil za zaščito, reševanje in pomoč,
- daje mnenja in predloge v zvezi s pripravami in delovanjem sil za zaščito, reševanje in pomoč ter mnenja in predloge za odpravo škode, ki jo povzročijo naravne in druge nesreče,
- predlaga imenovanje štaba Civilne zaščite,
- lahko za vodenje posameznih intervencij za zaščito, reševanje in pomoč določi vodjo intervencije,
- obvešča župana o stanju in posledicah na prizadetem območju,
- med vodenjem ZRP ima pooblastila za odreditev umika ljudi, živali in premoženja iz ogroženega območja, za vstop v stanovanje, odstranitev ovir, ki onemogočajo uspešno intervencijo, za uporabo tujega prevoznega sredstva za prevoz poškodovanih oseb ali posebnih sredstev ZRP, za odreditev obveznega sodelovanja občanov pri reševanju v skladu z njihovimi sposobnostmi in sredstvi, za uporabo tujega zemljišča in porušitev objekta oziroma posek drevja.

### **7.2.2. Poverjeniki OŠCZ:**

- spremljanje razmer in opozarjanje na nevarnost,

- obveščanje nadrejenih o posledicah in stanju po naravnih nesrečah,
- usmerjanje izvajanja vzajemne in osebne zaščite,
- usklajevanje zaščitnih ukrepov in organiziranje izvajanja ZRP v skladu z odločitvami nadrejenih.

#### **7.2.3. Občinski štab CZ:**

- nudi strokovno pomoč pri vodenju ter za opravljanje drugih operativno-strokovnih nalog zaščite, reševanja in pomoči,
- je posvetovalni organ, ki s strokovnimi nasveti in predlogi pomaga poveljniku CZ.

#### **7.2.4. Vodja intervencije:**

- neposredno vodenje intervencije oz. akcije zaščite in reševanja (v tem okviru ima enaka pooblastila kot poveljnik OŠCZ).

### **7.3. Pristojnosti in naloge drugih izvajalcev ZRP**

#### **7.3.1. Prostovoljna gasilska društva:**

- gašenje, reševanje oseb in lastnine, sodelovanje pri interventnem odstranjevanju posledic nesreče ter druga pomoč pri obvladovanju epidemije.

#### **7.3.2. Taborniki:**

- postavljanje šotorišč in urejanje drugih začasnih prebivališč
- .

31

---

#### **7.3.3. Prostovoljci OŠCZ:**

- oskrba ogroženih občanov in ostale aktivnosti po navodilu OŠCZ.

#### **7.3.4. Javne službe za ZRP (Zdravstveni dom, Komunala, Elektro Primorska, Zavod za gozdove, Veterinarska ambulanta, Center za socialno delo, policija):**

- vse javne službe so dolžne sodelovati pri ZRP na področjih, ki jih tudi sicer pokrivajo.

#### **7.3.5. Gospodarske družbe, zavodi in druge organizacije:**

- te organizacije so pogodbeno vključene v sistem ZRP in na tej podlagi jih poveljnik CZ vključi v reševanje (pogodbena podjetja sodelujejo pri postavitvi raznih potrebnih dekontaminacijskih con in ostalih zbirnih točk za potrebe obvladovanja epidemije).

#### **7.3.6. Enote OŠCZ za prvo pomoč:**

- sodelovanje pri izvajanju higienskih-epidemioloških ukrepov,
- oskrba ogroženih občanov in ostale aktivnosti po navodilu OŠCZ.

#### **7.3.7. Enota za RKB zaščito:**

- Izvaja dekontaminacijo oziroma razkuževanje opreme in objektov,
- ostale aktivnosti po navodilu.

**7.3.8. Tehnično reševalne enote (naloge izvajajo ena ekipa za iskanje iz ruševin in tri ekipe za reševanje iz ruševin):**

- sodelovanje pri graditvi sanitarno higienskih objektov,
- sodelovanje pri prevozih sil in sredstev ZRP,
- urejanje lokacij za začasno nastanitvev,
- sodelovanje pri graditvi sanitarno higienskih objektov
- ostale aktivnosti po navodilu.

**7.3.9. Služba za podporo (pod vodstvom OŠCZ jo izvajajo občinske službe):**

- administrativna pomoč OŠCZ
- posredovanje informacij in podatkov o posledicah nesreče in dajanje napotkov prebivalcem na prizadetem območju,
- zbiranje in obdelava podatkov o posledicah nesreče ter njihovo posredovanje pristojnim
- sodelovanje pri zagotavljanju nastanitve in oskrbe pripadnikov CZ ter drugih sil ZRP s hrano, vodo in drugimi potrebščinami,
- zagotavljanje informacijske podpore,
- opravljanje kurirske službe,
- zagotavljanje prevozov moštvev in drugih uslug,
- opravljanje administrativno tehničnih in drugih del za organe, ki vodijo ZRP,
- sodelovanje pri evakuaciji, začasni nastanitvi in oskrbi ogroženega prebivalstva,
- sodelovanje pri razdeljevanju sredstev pomoči.

**7.3.10. Informacijski center (naloge se opravljajo v okviru OŠCZ):**

- posredovanje informacij in podatkov o posledicah nesreče in dajanje napotkov prebivalcem na prizadetem območju,
- zbiranje in obdelava podatkov o posledicah nesreče ter njihovo posredovanje pristojnim štabom, drugim pristojnim organom in svojcem žrtev oz. poškodovanih,
- dajanje psihološke in duševne pomoči prizadetim in svojcem žrtev,
- sodelovanje z zdravstveno in socialno službo, z organi za notranje zadeve, z duhovniki in drugimi službami in institucijami,
- dajanje pomoči pri oskrbi in nastanitvi nepoškodovanih oseb,
- dajanje pomoči preživelim pri vzpostavitvi stikov s svojci.



#### 7.4. Operativno vodenje

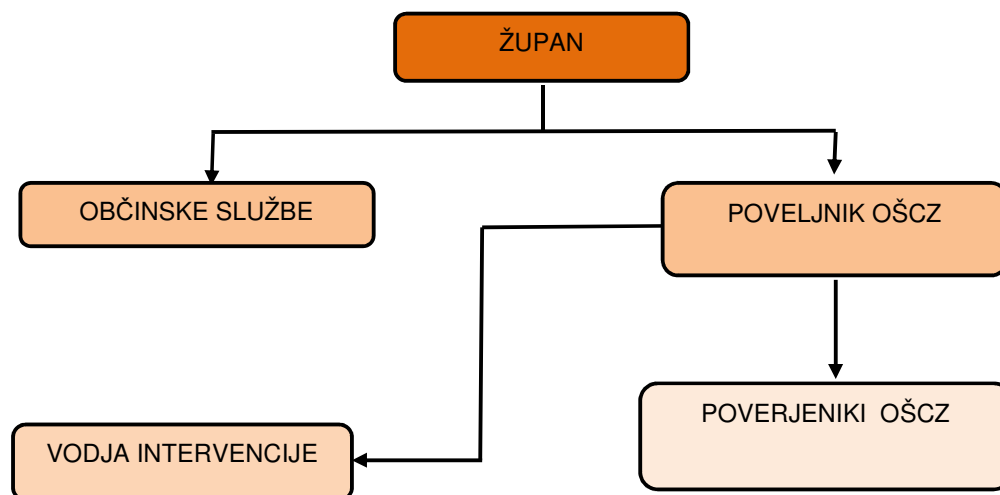
Dejavnost ZRP na območju občine operativno vodi poveljnik OŠCZ. Pri sprejemanju odločitev mu strokovno pomaga OŠCZ. Če je epidemija prizadela več občin v regiji, dejavnost ZRP skupnega pomena organizira in vodi poveljnik CZ regije.

Poveljnik OŠCZ za vodenje posameznih intervencij lahko določi vodjo intervencije, ki so mu podrejene vse sile, ki v tisti intervenciji sodelujejo.

Poverjeniki OŠCZ na svojem območju koordinirajo in vodijo dejavnosti ZRP v skladu z navodili poveljnika OŠCZ.

Poverjeniki iz prejšnjega odstavka so za svoje delo odgovorni poveljniku OŠCZ. Poveljnik OŠCZ je za svoje delo odgovoren županu in regijskemu poveljniku Civilne zaščite zlasti za uresničevanje usmeritev ali odločitev za izvajanje nalog zaščite, reševanja in pomoči, ki jih sprejme regijski oziroma njemu nadrejeni poveljnik Civilne zaščite v skladu s svojimi pristojnostmi.

**Shema 7:** Prikaz vodenja sistema ZRP v Občini.



## 7.5. Organizacija zvez

Pri prenosu podatkov in komuniciranju se načeloma lahko uporablja vsa razpoložljiva telekomunikacijska in informacijska infrastruktura, ki temelji na različnih medsebojno povezanih omrežjih v skladu z Zakonom o varstvu pred naravnimi in drugimi nesrečami in Zakonom o telekomunikacijah. Prenos podatkov in komunikacije med organi vodenja, reševalnimi službami in drugimi izvajalci ZRP poteka lahko po:

- radijskih zvezah (ZA – RE, ZA – RE DMR in ZA – RE PLUS, TETRA);
- mobilnih telefonih (GSM);
- javnih telefonskih zvezah;
- internetu;
- satelitskih zvezah za prenos podatkov mobilnih enot;
- elektronski pošti;
- telefaksu;
- po zvezah radioamaterjev;
- po kurirjih itd.

Pri neposrednem vodenju akcij ZRP (tu gre v prvi vrsti za vodenje intervencij ter drugih zaščitnih in reševalnih akcij) se praviloma uporablja sistem radijskih zvez zaščite in reševanja (ZA - RE), ki ima podsistem radijskih zvez in podsistem osebne klica. Podsistem osebne klica (pozivniki) omogoča pošiljanje pisnih sporočil imetnikom sprejemnikov osebne klica.

ZA – RE je namenjen vsem izvajalcem nalog v okviru ZRP. Telekomunikacijsko središče na Severnoprimorskem je v ReCO Nova Gorica. Preko njega se zagotavlja povezovanje uporabnikov v javne in zasebne funkcionalne telekomunikacijske sisteme. Sistem ZA – RE deluje tako, da je možno uporabiti določeno število semiduplexnih kanalov (katerih število je določeno s številom repetitorjev, ki so dosegljivi vsem R/p – ročne, mobilne, stacionarne na območju regije) in celoten nabor simpleksnih kanalov, ki so na razpolago v celotnem sistemu.

34

---

Na območju Občine Idrija delujeta dva repetitorja, in sicer:

- Kobalove Planine (kanal 01)
- Javornik (kanal 08).

## 8. ZAŠČITNI UKREPI IN NALOGE ZAŠČITE, REŠEVANJA IN POMOČI

Ukrepi in naloge ZRP ob epidemiji obsegajo vse tiste aktivnosti, ki so potrebne za odpravo posledic nesreče in zagotovitev osnovnih pogojev za življenje.

## 8.1. Zaščitni ukrepi

Ob pojavu epidemije oziroma pandemije nalezljive bolezni pri ljudeh se bodo poleg splošnih in posebnih zdravstvenih ukrepov za preprečevanje in obvladovanje nalezljivih bolezni pri ljudeh na področju zdravstva izvajali tudi ukrepi in naloge ZRP.

Za določitev splošnih in posebnih zdravstvenih ter drugih posebnih ukrepov za preprečevanje in obvladovanje nalezljivih bolezni pri ljudeh je zadolžen NIJZ Območna enota Nova Gorica na severnoprimumskem. Zdravstveno nadzorstvo pa izvajata ZIRS in UVHVVR, vsak skladno s svojimi pristojnostmi.

Posebne ukrepe za preprečevanje in obvladovanje izvajajo fizične in pravne osebe, ki izvajajo zdravstveno dejavnost, pri nalezljivih boleznih, ki se prenašajo med živalmi in človekom (zoonozah), pa tudi fizične in pravne osebe, ki opravljajo veterinarsko dejavnost. **Posebni ukrepi** so:

- osamitev (izolacija), karantena, obvezno zdravljenje in poseben prevoz bolnikov;
- cepljenje (imunizacija in imunoprofilaksa) ter zaščita z zdravili (kemoprofilaksa);
- dezinfekcija, dezinsekcija in deratizacija;
- drugi posebni ukrepi.

V primeru potreb po dodatni pomoči pri izvajanju teh posebnih ukrepov lahko po odločitvi poveljnika OŠCZ sodelujejo tudi sile za ZRP s svojimi razpoložljivimi zmogljivostmi.

Sile za ZRP bodo po potrebi sodelovale pri izvajanju posebnih ukrepov in sicer pri:

- delitvi in dostavi materialnih sredstev za izvajalce zdravstvene dejavnosti,
- meritvah telesne temperature na kontrolnih točkah pri prehodu državne meje,
- organizaciji osnovne oskrbe s hrano osebam v karanteni in izolaciji,
- dezinfekciji, dezinsekciji in deratizaciji,
- organizaciji usposabljanj za pravilno in varno izvajanje nalog in za pravilno uporabo zaščitnih sredstev.

35

---

Pogoje, način izvedbe nalog sodelujočih in njihove pristojnosti, aktivnosti in nadzor nad izvajanjem posebnih ukrepov opredeli ministrstvo, pristojno za zdravje.

Pogoje, način in sredstva za izvajanje dezinfekcije, dezinsekciji in deratizaciji predpiše minister, pristojen za zdravje v sodelovanju z ministrom, pristojnim za kmetijstvo in ministrom, pristojnim za okolje in prostor.

### Osamitev (izolacija)

Osamitev (izolacija) je ukrep, s katerim se omeji svobodno gibanje, ki ga določi lečeči zdravnik, NIJZ ali njegove območne enote obolelemu za nalezljivo boleznijo, da se omeji svobodno gibanje, kadar to lahko povzroči neposreden ali posreden prenos bolezni na druge osebe. Glede na način prenosa nalezljive bolezni in stanje kužnosti bolnika se določi vrsta osamitve,

ki lahko poteka na bolnikovem domu, v zdravstvenem zavodu (hospitalizacija) ali pa na za ta namen posebej določenem prostoru. Osamitev lahko traja največ toliko časa, kolikor traja kužnost.

Pristojni organ v MZ določi:

- razloge za osamitev izven doma bolnika,
- pogoje, ki jih mora izpolnjevati objekt namenjen za nastanitev,
- prevoz do mesta izolacije,
- način spremljanja stanja bolnika,
- plačilo stroškov in
- pogoje za konec izolacije.

### **Karantena**

Karantena je ukrep, s katerim se omeji svobodno gibanje in določijo obvezni zdravstveni pregledi zdravim osebam, ki so bile ali za katere se sumi, da so bile v stiku z nekom, ki je zbolel za kugo, virusno hemoragično mrzlico (Ebola, Lassa, Marburg) ali nalezljivo boleznijo, za katero je bila razglašena epidemija. Karanteno odredi minister, pristojen za zdravje, na predlog NIJZ.

Pristojni organ v MZ določi:

- razloge za karanteno izven stalnega ali začasnega bivališča osebe,
- pogoje, ki jih mora izpolnjevati objekt namenjen za nastanitev oseb v karanteni,
- organizacijo prevoza do mesta karantene,
- način spremljanja izvajanja karantene,
- plačilo stroškov in
- pogoje za zaključek karantene.

36

---

### **Drugi ukrepi s katerimi se omeji svoboda gibanja**

Ob pojavu epidemije ali pandemije nalezljive bolezni pri ljudeh, kadar s splošnimi in posebnimi ukrepi ni mogoče preprečiti, da se na območje občine zanesejo in v njej razširijo določene nalezljive bolezni lahko poveljnik OŠCZ ali župan, odredi tudi **druge posebne ukrepe**, kot so:

- določi pogoje za potovanje v države, v katerih obstaja možnost okužbe z nevarno nalezljivo boleznijo, ali za prihod iz teh držav,
- prepove oziroma omeji gibanje prebivalstva na okuženih in ogroženih območjih,
- prepove zbiranje ljudi po šolah, kinodvoranah, javnih lokalih in drugih javnih mestih, dokler ne preneha nevarnost širjenja nalezljive bolezni,
- omeji in prepove promet posameznih vrst blaga in izdelkov.

Pri izvajanju drugih posebnih ukrepov sodeluje tudi Policija in organi in enote za zaščito, reševanje in pomoč. Ministrstvo, pristojno za zdravje tudi v sodelovanju s Policijo in Civilno zaščito, določi pogoje, način izvedbe, sodelujoče in njihove pristojnosti, posamezne aktivnosti pristojnih ter nadzor nad izvajanjem drugih posebnih ukrepov.

Glede materialne dolžnosti, nadomestila plače, varstva pri izvrševanju dolžnosti, povračilu škode in odgovornosti za povzročeno škodo se smiselno uporabljajo predpisi, ki urejajo varstvo pred naravnimi in drugimi nesrečami.

### **Drugi ukrepi:**

V določenih primerih nalezljivih boleznih se za širjenje bolezni lahko uporabljajo tudi ukrepi s katerimi se ugotavlja prisotnost znakov bolezni. Eden od takih je izvajanje ukrepa merjenja telesne temperature, ki ga izvajajo posamezniki, ki so primerno usposobljeni. Ukrep se lahko izvaja na občinskih mejah, na vstopnih točkah v poslovne objekte in poslovne zgradbe ter objekte institucionalnega varstva in druge.

Lastniki ali upravljavci objektov v skladu s priporočili NIJZ določijo ukrepe, način izvajanja ukrepov in odgovorne za izvajanje ukrepov za preprečitev širjenja okužbe in z njimi seznanijo uporabnike objektov.

## **8.2. Zaščitni ukrepi in naloge zaščite, reševanja in pomoči**

Ukrepi in naloge zaščite, reševanja in pomoči so namenjeni preprečitvi, ublažitvi, zmanjšanju nastanka in odpravi posledic epidemije oziroma pandemije nalezljive bolezni pri ljudeh.

37

---

Ob pojavu epidemije oziroma pandemije nalezljive bolezni pri ljudeh se izvajajo naslednji zaščitni ukrepi in naloge ZRP:

- prostorski, urbanistični, gradbeni in drugi tehnični ukrepi (ukrep),
- RKB zaščita - biološka zaščita (ukrep),
- prva pomoč in nujna medicinska pomoč (naloga),
- pomoč ogroženim in prizadetim (okuženim) prebivalcem (naloga),
- zagotavljanje osnovnih pogojev za življenje (naloga).

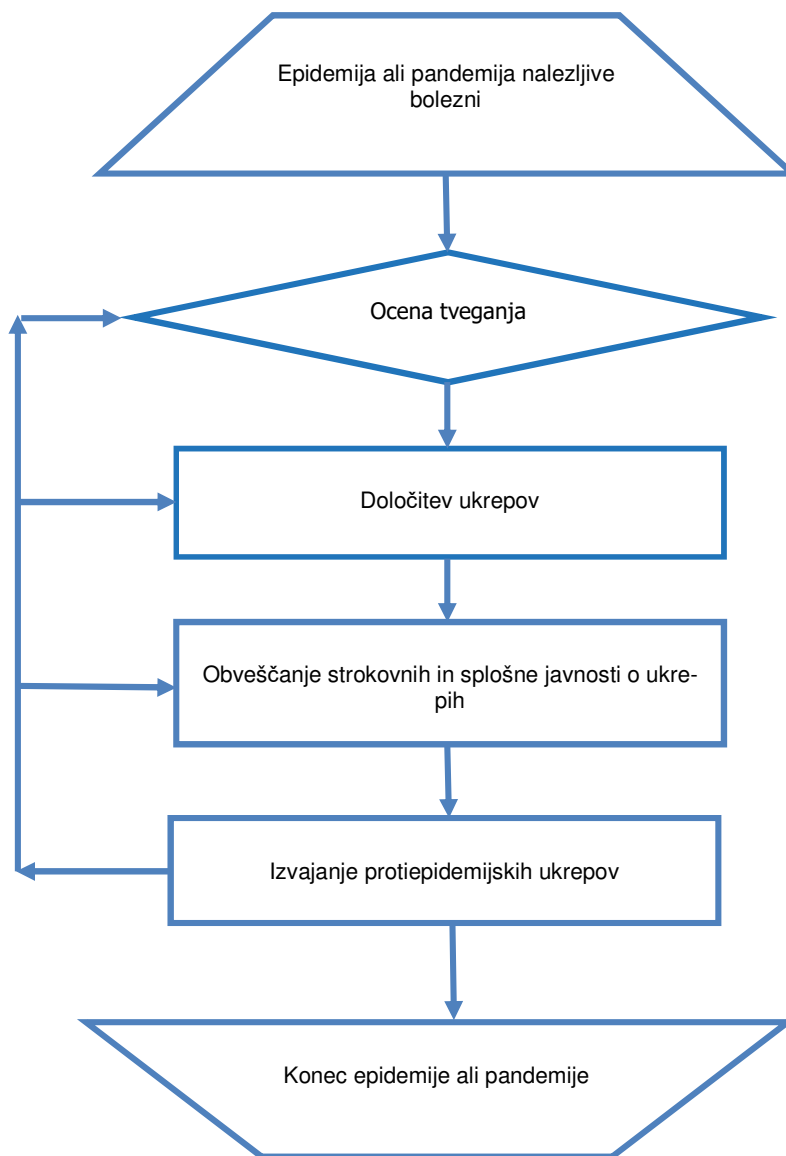
### **8.2.1. Prostorski, urbanistični, gradbeni in drugi tehnični ukrepi**

Če je posledica epidemije ali pandemije nalezljive bolezni pri ljudeh večje število mrtvih, je treba infektivna trupla ustrezno zaščititi pred okoljskimi vplivi skladno z Navodilom za ravnanje z infektivnimi trupli (D – 1002) in Pravilnikom o prevozu, pokopu, izkopu in prekopu posmrtnih ostankov (Uradni list RS, 70/97 in 61/11) navodila za izvajanje pokopov izdelata izvajalec javne službe.

V občini Idrija na obstoječih pokopališčih ni možnosti širitve za pokop večjega števila mrtvih, pokopi večjega števila mrtvih se načrtuje lokaciji tudi izven obstoječih pokopališč v Idriji odlagališče Ljubevč in Dole odlagališče Raskovec. V mrliški vežici v Idriji je možnost hrambe za 12 infektivnih trupel v izrednih razmerah, če vseh trupel ne bi mogli pravočasno pokopati. Trupla do mesta pokopa prepelje pristojna javna služba.

### 8.2.2. Biološka zaščita

DIAGRAM POTEKA AKTIVNOSTI



Enota OŠCZ za RKB zaščito in ostale gasilske enote sodelujejo pri razkuževanju javnih prostorov in površin, vozil in opreme NMP za zdravstvene domove in druge dejavnosti, ko obseg dela presega zmožnosti delovanja rednih službe.

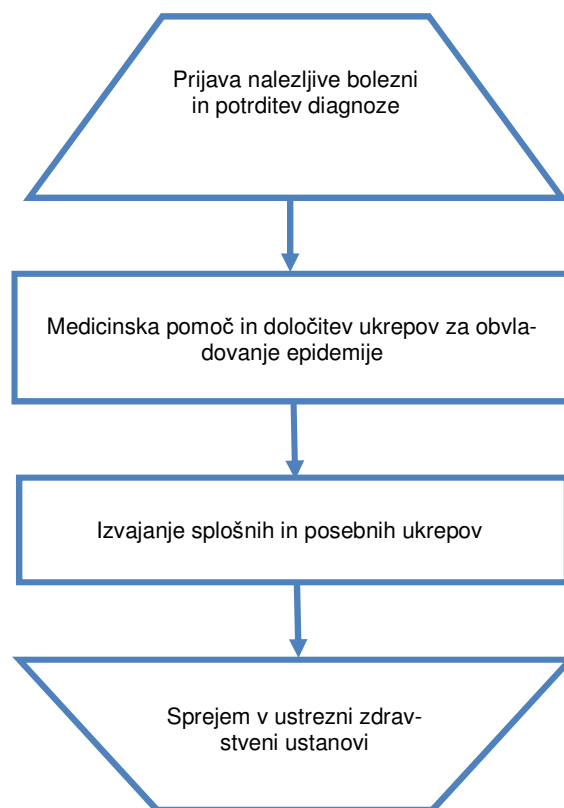
Ob pojavu epidemije oziroma pandemije nalezljive bolezni pri ljudeh NIJZ:

- naredi oceno tveganja za zdravje ljudi,
- predlaga, usmerja in usklajuje splošne in specifične protiepidemijske ukrepe,
- obvešča strokovno in splošno javnost o ukrepih,
- ugotavlja okužena in ogrožena območja,
- opredeljuje potrebe po vzorčenju in diagnostiki nalezljivih bolezni pri ljudeh ob pomoči sil za ZRP in SV ter izvaja protiepidemijske ukrepe,
- predlaga izvedbo dekontaminacije, dezinfekcije, dezinfekcije in deratizacije, kar izvede NLZOH ob pomoči sil za ZRP in SV.

Za potrebe biološke zaščite lahko URSZR po potrebi aktivira tudi mobilno enoto z ekološkim laboratorijem (MEEL) in ekološki laboratorij z mobilno enoto (ELME) ter sodeluje s SV z zmogljivostmi enot JRKBO z mobilnim biološkim laboratorijem, vzorčevalno enoto ter z vojaško zdravstveno enoto ROLE 1, ROLE 2 LM in veterinarsko enoto.

### 8.2.3. Prva pomoč in nujna medicinska pomoč

DIAGRAM POTEKA AKTIVNOSTI



39

---

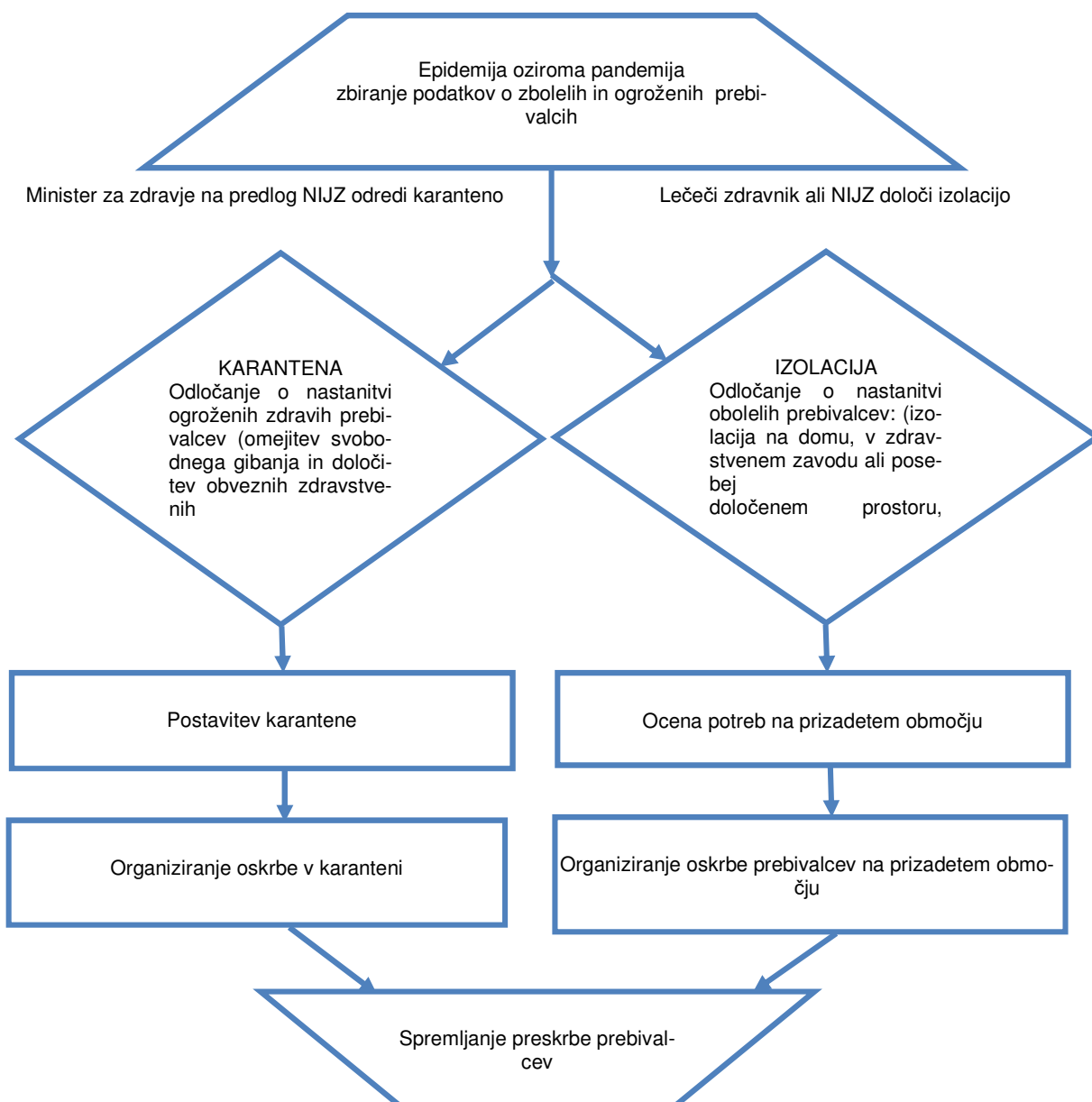
**Prvo pomoč** ob pojavu epidemije oziroma pandemije nalezljive bolezni pri ljudeh po potrebi izvajajo ekipe prve pomoči CZ. Njihove naloge so sodelovanje pri prevozu obolelih, merjenju temperature, negi obolelih in izvajanju sanitarno-higienskih in protiepidemijskih ukrepov.

Služba NMP se bo ob pojavu nalezljivih bolezni pri ljudeh izvajala na primarni, sekundarni in terciarni ravni zdravstvene dejavnosti. Naloge vseh ekip za izvajanje NMP so:

- v najkrajšem mogočem času nudenje pacientu NMP,
- zagotavljati neprekinjeno NMP,
- zagotavljati nujne prevoze obolelih oseb,
- v najkrajšem mogočem času prepeljati pacienta v javni zdravstveni zavod,
- upoštevati predpisane ukrepe za preprečevanje širjenja nalezljive bolezni,
- prijaviti nalezljivo bolezen, skladno z Zakonom o nalezljivih boleznih.

#### 8.2.4. Pomoč ogroženim in prizadetim prebivalcem

DIAGRAM POTEKA AKTIVNOSTI





Minister za zdravje na predlog NIJZ odredi karanteno. Lečeči zdravnik ali NIJZ določi izolacijo

Osamitev (izolacija) je ukrep, ki ga določi lečeči zdravnik, NIJZ ali njegove območne enote zbolelemu za nalezljivo boleznijo, da se omeji svobodno gibanje, kadar to lahko povzroči neposreden ali posreden prenos bolezni na druge osebe. Glede na način prenosa nalezljive bolezni in stanje kužnosti bolnika se določi vrsta osamitve, ki lahko poteka na bolnikovem domu, v zdravstvenem zavodu (hospitalizacija) ali pa za ta namen posebej določenem prostoru.

Karantena je ukrep, s katerim se omeji svobodno gibanje in določi obvezne zdravstvene preglede zdravim osebam, ki so bile ali za katere se sumi, da so bile v stiku z nekom, ki je zbolel za kugo ali virusno hemoragično mrzlico (Ebola, Lassa, Marburg) v času njegove kužnosti. Karanteno odredi minister, pristojen za zdravje, na predlog NIJZ. Zoper odločbo o odreditvi karantene ni pritožbe.

Osebe, za katere je odrejena osamitev ali karantena, se smejo prevažati samo na način in pod pogoji, ki onemogočajo širjenje okužbe. Način in pogoje prevoza določi minister, pristojen za zdravje.

Sile za ZRP bodo sodelovale pri izvajanju ukrepa osamitve (izolacija), karantene in pri posebnem prevozu bolnikov.

Minister, pristojen za zdravje, lahko zaradi preprečevanja širjenja epidemije oziroma pandemije nalezljive bolezni odredi še druge posebne ukrepe (določi pogoje za potovanje v državo, prepove oziroma omeji gibanje prebivalstva na okuženih in ogroženih območjih, prepove zbiranje ljudi ter omeji promet posameznih vrst blaga in izdelkov). Pri izvajanju teh ukrepov lahko po potrebi sodelujejo sile za ZRP, Policija in enote SV.

41

---

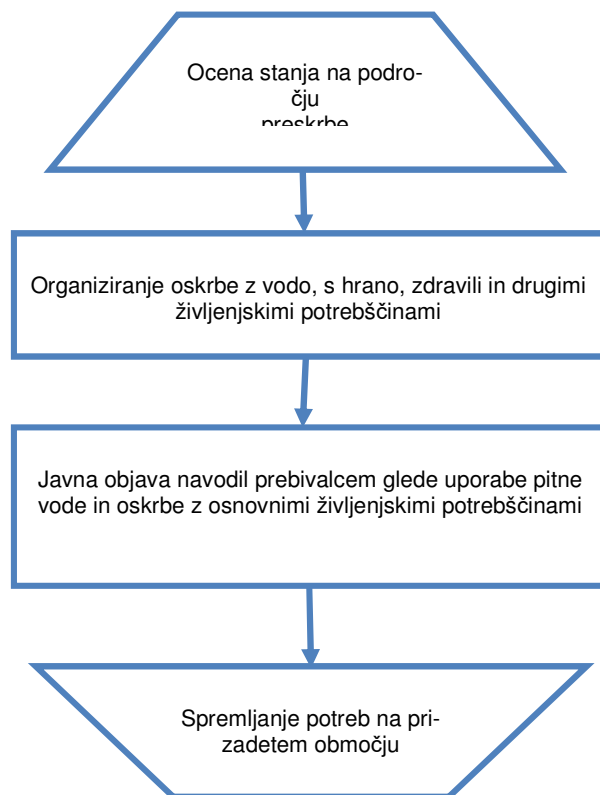
Informacijska gradiva o nalezljivih boleznih pri ljudeh pripravi NIJZ. NIJZ poskrbi za vzpostavitev odprtega telefona za prebivalstvo, ki prebivalcem nudi informacije o preprečevanju širjenja nalezljivih bolezni pri ljudeh.

Stacionarij in nastanitvene enote RKS lahko pomagajo z oskrbovanjem in negovanjem obolelih ter posebno ogroženih prebivalcev. Nastanitveni center in mobilni stacionarij, ki ga postavi, vzdržuje in logistično oskrbuje URSZR v sodelovanju z RKS, omogoča zmogljivosti za oskrbo do 120 bolnikov ter hkrati lahko nudi tudi socialno in psihološko pomoč. O uporabi stacionarija odloča Vlada RS na predlog ministra, pristojnega za preskrbo (na pobudo URSZR ali poveljnika CZ RS oziroma njegovega namestnika).

Službe za podporo po potrebi sodelujejo pri zbiranju podatkov in poteku oskrbe ogroženih prebivalcev, začasni nastanitvi in oskrbi ogroženih ter sprejemu in razdeljevanju sredstev človekoljubne in druge pomoči.

### 8.2.5. Zagotavljanje osnovnih pogojev za življenje

#### DIAGRAM POTEKA AKTIVNOSTI



42

---

- Ocena stanja na področju preskrbe
- Organiziranje oskrbe z vodo, hrano, zdravili in drugimi življenjskimi potrebščinami
- Javna objava navodil prebivalcem glede uporabe pitne vode in oskrbe z osnovnimi življenjskimi potrebščinami
- Spremljanje potreb na prizadetem območju

Zagotavljanje osnovnih pogojev za življenje ob pojavu epidemije oziroma pandemije nalezljive bolezni pri ljudeh obsega:

- nujno zdravstveno oskrbo ljudi in živali,
- nastanitev in oskrbo zbolelih in ogroženih prebivalcev s pitno vodo, hrano, zdravili in drugimi osnovnimi življenjskimi potrebščinami,
- zagotavljanje delovanja nujne komunalne infrastrukture,
- pravilno ravnanje s posmrtnimi ostanki,
- pravilno ravnanje z odpadki in odplakami.

Osnovni pogoji za življenje bodo vzpostavljeni takrat, ko bodo izpolnjeni pogoji za preklic odrejenih zaščitnih ukrepov in nalog.

Za izvajanje nalog na področju zagotavljanja osnovnih pogojev za življenje so zadolžene javne službe, gospodarske družbe, zavodi in druge organizacije ter poveljnik OŠCZ. Pri izvajanju teh nalog lahko sodelujejo tudi gasilske enote. Sklep o preklicu izvajanja zaščitnih ukrepov in nalog ZRP sprejme poveljnik poveljnik OŠCZ. Splošne in posebne zdravstvene ukrepe ter druge ukrepe za preprečevanje in obvladovanje nalezljivih bolezni pri ljudeh prekliče minister, pristojen za zdravje (razen, ko je za odrejanje in preklic ukrepov pristojna Vlada RS).

## **9. Osebna in vzajemna zaščita**

Osebna in vzajemna zaščita obsega vse aktivnosti, ki jih prebivalci izvajajo za preprečevanje širjenja epidemije oziroma pandemije nalezljive bolezni pri ljudeh, za njihovo zdravje in življenje.

Prebivalci, lastniki in uporabniki stavb, gospodarske družbe, zavodi in druge organizacije, posamezniki, ki opravljajo samostojno dejavnost ter državni organi si morajo sami, na svoje stroške zagotoviti potrebna sredstva in opremo za osebno in vzajemno zaščito.

Poleg delovanja zdravstvene službe lahko tudi prebivalci sami veliko naredijo za preprečevanje širjenja epidemije oziroma pandemije nalezljive bolezni pri ljudeh, na primer:

- s higienskim umivanjem rok in higienskim ravnanjem ob kašljanju in kihanju,
- z razkuževanjem rok, bivalnih prostorov,
- s samoizolacijo v primeru nalezljivih bolezni,
- s pravilnim ravnanjem z živili in pravilno pripravo hrane,
- z izogibanjem stika z bolnimi živalmi,
- s primerno obleko, obutvijo in uporabo ustrezne varovalne opreme in posebnih zaščitnih sredstev,
- spravnim ravnanjem z infektivnimi odpadki,
- s pravočasnim cepljenjem z upoštevanjem varne spolnosti in
- z ohranjanjem razdalje.

S cepljenjem in uporabo sredstev za osebno zaščito ter z doslednim upoštevanjem navodil, ki jih po sredstvih javnega obveščanja sporočajo strokovne službe, lahko prebivalci učinkovito zmanjšajo pojav bolezni pri ljudeh. Da bi lahko prebivalci učinkovito izvajali ukrepe in naloge za zaščito svojega zdravja in življenja, morajo biti temeljito seznanjeni z boleznijo, njeno nevarnostjo ter vsemi možnimi in potrebnimi zaščitnimi ukrepi.

Kadar je zaradi pojava nalezljive bolezni pri ljudeh ogroženo življenje ljudi, skrbi za organiziranje, razvijanje in usmerjanje osebne in vzajemne zaščite MZ ob strokovni podpori NIJZ. NIJZ pripravi informacijska gradiva (navodila in priporočila) o nalezljivih boleznih pri ljudeh za splošno javnost in za posebno ranljive populacije, poskrbi za distribucijo navodil in priporočil, spremlja njihovo upoštevanje ter prilagaja navodila in distribucijo za njihovo največjo učinkovitost.

44

---

NIJZ poskrbi tudi za vzpostavitev odprtega telefona za prebivalstvo, ki prebivalcem nudi informacije o preprečevanju širjenja nalezljivih bolezni pri ljudeh. NIJZ vsa navodila in priporočila o nalezljivih boleznih pri ljudeh objavlja tudi na svoji spletni strani ([www.nijz.si](http://www.nijz.si)).

Navodila in napotki za izvajanje osebne in vzajemne zaščite so objavljeni na spletni strani URSZR ([www.sos112.si](http://www.sos112.si)).

Naloga Občine je, da poskrbi za distribucijo preventivnega gradiva (zgibanke idr.), ki ga v okviru usposabljanja prebivalcev za osebno in vzajemno zaščito pripravlja država.

**D – 7 PRIPOROČILA ZA PREPREČEVANJE PRENOSA OKUŽBE Z NOVIM KORONAVIRUSOM (SARS-CoV-2) ZA GASILCE IN OSTALE PRIPADNIKE SIL ZA ZAŠČITO REŠEVANJE IN POMOČ (NIJZ)**

## 10. RAZLAGA POJMOV IN OKRAJŠAV

### 10.1. Pomen pojmov

<b>Izbruh</b>	je pojav več primerov nalezljive bolezni kot pričakovano na določenem območju, v določenem časovnem obdobju in v določeni skupini ljudi.
<b>Epidemija</b>	je pojav tolikšnega števila primerov nalezljive bolezni ali tako velikega izbruha, ki po številu prizadetih oseb ali velikosti prizadetega območja pomembno presega običajno stanje in predstavlja tveganje za večji del prebivalstva in zahteva takojšnje ukrepanje.
<b>Pandemija</b>	je pojav, ko se okužba razširi na več celin. Do pandemije pride, kadar se v okolju pojavi nov povzročitelj nalezljive bolezni, s katerim se ljudje še nikoli niso srečali in so zato zanj bolj dovzetni. Povzročitelj ima dobro sposobnost širjenja med ljudmi, zato se jih lahko okuži veliko. Navadno se pandemija pojavlja v več valovih, ki so po svojih značilnostih med seboj lahko povsem različni.
<b>Nesreča</b>	je po Zakonu o varstvu pred naravnimi in drugimi nesrečami dogodek ali vrsta dogodkov, povzročenih po nenadzorovanih naravnih in drugih silah, ki prizadenejo oziroma ogrozijo življenje ali zdravje ljudi, živali ter premoženje, povzročijo škodo na kulturni dediščini in okolju v takem obsegu, da je za njihov nadzor in obvladovanje potrebno uporabiti posebne ukrepe, sile in sredstva, ker ukrepi redne dejavnosti, sile in sredstva ne zadostujejo.
<b>Okuženo območje</b>	je po Zakonu o nalezljivih boleznih območje, na katerem je ugotovljen eden ali več virov okužbe in na katerem so možnosti za širjenje okužbe.
<b>Ogroženo območje</b>	je po Zakonu o nalezljivih boleznih območje, na katero se lahko prenese nalezljiva bolezen z okuženega območja in na katerem so možnosti za širjenje okužbe.
<b>Zoonoze</b>	So bolezni ali okužbe, ki se na različne načine prenašajo z divjih ali domačih živali (vretenčarjev) na človeka in s človeka na živali.

## 10.2. Razlaga okrajšav

<b>CORS</b>	Center za obveščanje Republike Slovenije
<b>CZ</b>	Civilna zaščita
<b>CZ RS</b>	Civilna zaščita Republike Slovenije
<b>OŠCZ</b>	Občinski štab civilne zaščite
<b>ORMS</b>	Občinske rezerve materialnih sredstev
<b>ELME</b>	Ekološki laboratorij z mobilno enot
<b>IRSVNDN</b>	Inšpektorat Republike Slovenije za varstvo pred naravnimi in drugimi nesrečami
<b>MEEL</b>	Mobilna enota z ekološkim laboratorijem
<b>MZ</b>	Ministrstvo za zdravje
<b>NATO</b>	Organizacija severnoatlantske pogodbe (North Atlantic Treaty Organisation)
<b>NIJZ</b>	Nacionalni inštitut za javno zdravje
<b>OKC PU</b>	Operativno-komunikacijski center policijske uprave
<b>OZRK</b>	Območno združenje rdečega križa
<b>ReCO</b>	Regijski center za obveščanje
<b>RKB zaščita</b>	Radiološka, kemična in biološka zaščita
<b>RS</b>	Republika Slovenija
<b>RKS</b>	Rdeči križ Slovenije
<b>SV</b>	Slovenska vojska
<b>URSZR</b>	Uprava Republike Slovenije za zaščito in reševanje
<b>UVHVVR</b>	Uprava za varno hrano, veterinarstvo in varstvo rastlin
<b>ZA-RE</b>	Radijske zveze v sistemu zaščite in reševanja
<b>ZiR</b>	Zaščita in reševanje
<b>ZIRS</b>	Zdravstvena inšpekcija Republike Slovenije
<b>ZRP</b>	Zaščita, reševanje in pomoč

## 12. SEZNAM PRILOG IN DODATKOV

### 12.1. Skupne priloge

P-1	Podatki o poveljniku, namestniku poveljnika in članih štaba Civilne zaščite
P-3	Pregled občinskih sil za zaščito, reševanje in pomoč
P-4	Podatki o organih, službah in enotah CZ
P-5	Seznam zbirališč za ZRP
P-6	Pregled osebne in skupne opreme ter sredstev pripadnikov enot za zaščito, reševanje in pomoč
P-7	Pregled javnih in drugih služb, ki opravljajo dejavnosti, pomembne za ZiR
P-10	Pregled gradbenih organizacij
P-11	Pregled gasilskih enot
P-14	Pregled avtomobilskih cistern za prevoz pitne vode
P-18	Seznam medijev, ki bodo posredovali obvestilo o izvedenem alarmiranju in napotke za izvajanje zaščitnih ukrepov
P-21	Pregled objektov, kjer je možna začasna nastanitev ogroženih prebivalcev
P-22	Pregled organizacij, ki zagotavljajo prehrano
P-23	Pregled lokacij, načrtovanih za potrebe zaščite in reševanja v občinskih prostorskih aktih
P-24	Pregled enot, služb in drugih operativnih sestavov društev in drugih nevladnih organizacij
P-26	Pregled centrov za socialno delo v občini
P-27	Pregled zdravstvenih domov, zdravstvenih in reševalnih postaj
P-28	Pregled splošnih in specialističnih bolnišnic
P-29	Pregled veterinarskih postaj v občini
P-42	Evidenčni list o vzdrževanju načrta

47

---

### 12.2. Skupni dodatki

D-2	Načrt delovanja štaba CZ
D-5	Navodilo za organiziranje in vodenje informacijskega centra
D-6	Navodilo za izvajanje psihološke pomoči
D-13	Obrazec za povrnitev stroškov enotam ob nesreči
D-14a	Odredba o aktiviranju občinskih sil za ZRP
D-14b	Odredba o aktiviranju občinskih materialnih sredstev za ZRP
D-15	Delovni nalog
D-17a	Prošnja za občinsko pomoč
D-17b	Prošnja za regijsko pomoč
D-17c	Prošnja za državno pomoč
D-19	Sklep o aktiviranju načrta ZiR
D-20	Sklep o preklicu izvajanja zaščitnih ukrepov in nalog ZRP